



Rapport Annuel
2022

Moral • Activités
Financier • Missions

Le SIF en 2022

53,1 M€

de nouvelles ressources 2022



68 %
fonds privés

32 %
fonds publics



78 381

donateurs privés

1 145

salariés

604

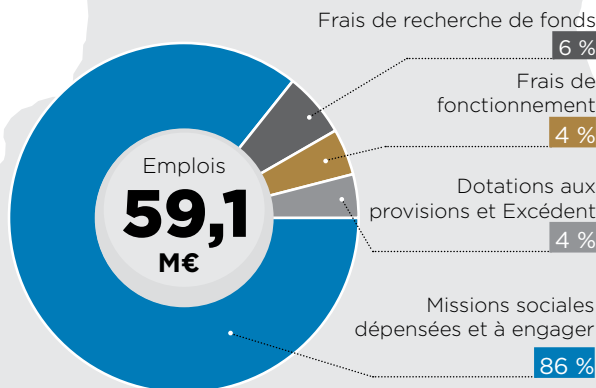
bénévoles

20

pays d'intervention

1,7 M

bénéficiaires



SOMMAIRE



PAKISTAN



BANGLADESH



INDONÉSIE

916

tonnes/an de CO₂ eq en France
d'empreinte carbone

●	Rapport Moral	3
●	Rapport d'activité	5
●	Missions internationales	7
●	Mission Sociale France	21
●	Plaidoyer	27
●	Rapport financier	33
●	Perspectives et prévisions	41
●	Remerciements	42
●	Qui sommes-nous ?	43
●	Gouvernance associative	45
●	Relations extérieures	47





Rachid Lahlou
Président-Fondateur

“ L’année 2022 aura été riche en réalisations, mais aussi alarmante quant à la situation en France et dans le monde. ”

C'est avec émotion que je partage avec vous ce rapport 2022, tant l'année aura à la fois été riche en réalisations et alarmante quant à la situation en France et dans certaines régions du monde.

Certes, nos soutiens privés et institutionnels, dont nous soulignons l'importance, ont permis au SIF de venir en aide à davantage de personnes parmi les plus vulnérables, mais, au regard de la situation, grandement dégradée, et au vu des vulnérabilités qui ne cessent de s'aggraver, nous demeurons bien conscients de tout ce qu'il reste à faire et à entreprendre.

Une situation mondiale explosive

La France est confrontée à une crise à la fois sociale, économique, climatique et énergétique, dont l'un des effets dévastateurs est l'inflation. Elle accentue la pauvreté de millions de nos concitoyens. Parallèlement, l'accroissement de la richesse nationale produite ne peut qu'interpeller, alors même que 7 millions de personnes dans notre pays sont en situation de précarité alimentaire¹.

À l'instar de la FAS² qui a réclamé la mise en place d'une politique structurelle et pluriannuelle sur le logement, le SIF souhaiterait que l'État s'appuie davantage sur des structures pérennes.

Après plusieurs années d'activités, notre CHU³ a été fermé au mois d'août, faute de financement de l'État alors qu'un nombre important de personnes en situation de rue sont restées sans solution. À l'échelle d'un pays comme la France, le maintien de seulement 197 000 places d'hébergement d'urgence est insuffisant alors que le nombre d'enfants à la rue a doublé en 12 mois⁴.

Dans le monde, les crises médiatisées (Ukraine), celles qui perdurent (Syrie, Yémen, Palestine...), celles qui sont dans l'angle mort médiatique (Éthiopie...), et celles qui sont d'origine climatique (Pakistan...), sont de nature à accroître le nombre de personnes affectées, souvent déplacées internes ou réfugiées, et à rehausser le taux de mortalité : 59,1 millions de personnes sont en situation de déplacement interne, dont 55,8 % âgées de moins de 25 ans⁵. Dans ce contexte, l'accès aux droits fondamentaux, tels qu'ils sont universellement reconnus, n'est pas assuré : insécurité alimentaire, non-accès à une eau potable, non-accès à l'éducation... Face à cette situation, nous constatons des décalages difficilement compréhensibles, notamment en termes d'engagements des États tels que la France. En 2023, une seconde conférence mondiale sur l'eau aura lieu aux Nations unies, 46 ans après la première, alors que dans 20 ans, la moitié de la population mondiale pourrait manquer d'eau⁶.

¹ Selon le réseau des Banques alimentaires.

² Fédération des Acteurs de la Solidarité.

³ Centre d'Hébergement d'Urgence de Massy (91), d'une capacité de 70 places.

⁴ Collectif des Associations Unies dont la FAS est l'un des porte-paroles - conférence de presse lors du déclenchement du plan grand froid en décembre 2022.

⁵ Données à fin 2021 - Centre de surveillance des déplacements internes - IDMC's Global Report on Internal Displacement 2022.

⁶ UN-Water 2020.



Sur ce sujet comme sur plusieurs autres, il faut des engagements collectifs, coordonnés et soutenus, dans les efforts internationaux.

Un besoin de coordonner les efforts

Justement, le SIF, qui croit au partage des savoirs et à la mutualisation des initiatives, a poursuivi sa participation active aux travaux des plateformes, des collectifs et autres réseaux auxquels il adhère.

Le SIF s'est à nouveau associé aux appels communs, dont ceux de Coordination SUD en faveur de l'aménagement de certaines mesures, pour mener à bien nos mandats sociaux, sans discriminer les bénéficiaires.

On ne peut que saluer l'exception humanitaire aux régimes de sanctions, votée par le Conseil de Sécurité des Nations unies en décembre 2022. Cette décision historique devrait permettre de réduire les entraves à l'acheminement de l'aide, en réduisant les risques et les obstacles juridiques, administratifs, logistiques et opérationnels. Le SIF restera mobilisé pour que cette décision puisse avoir un effet boule de neige pour ne pas pénaliser les populations en grande difficulté, parfois sans titre d'identité, voire sans état civil.

Nous restons également toujours vigilants quant aux moyens mis en œuvre par la France pour soutenir financièrement les organisations humanitaires dans leurs programmes à travers le monde, France incluse. Et bien évidemment, nous demandons aux États de s'assurer que l'aide humanitaire soit garantie en dehors de tout agenda politique ou sécuritaire, uniquement selon les besoins des populations, conformément au principe d'impartialité. Nous regrettons l'impact de la dégradation des relations entre la France et le Mali sur le déploiement de l'aide pour les plus vulnérables. Heureusement, grâce à la générosité de ses donateurs privés, le SIF peut continuer à y mener ses programmes.

Une bonne dynamique

La nouvelle mouture de ce rapport annuel, plus visuelle et synthétique, reflète l'énergie de nos équipes et instances, décuplée et boostée par le lancement de notre nouvelle stratégie sexennale et la parution de notre livret « Projet associatif & plan stratégique 2022-2027 ».

L'année 2022 a par ailleurs été marquée par nos événements commémorant le 30^e anniversaire de la création du SIF, qui sont détaillés plus loin dans ce rapport. Cela a été l'occasion de nous remémorer ces 30 années de belles réalisations humanitaires et sociales, une reconnaissance méritée du SIF par ses donateurs et les institutionnels, mais aussi de défis externes et parfois de difficultés internes qu'il a fallu surmonter. Ce n'a sûrement pas été un long fleuve tranquille. Une vraie aventure humaine !

Pour 2022 comme pour ces 30 dernières années, nous remercions vivement nos bénéficiaires, donateurs, partenaires, bénévoles et salariés pour leur investissement dans la mise en œuvre de nos actions, réalisées avec solidarité et respect de la dignité humaine. Pour contribuer à bâtir un monde bienveillant et plus juste, où les besoins fondamentaux des personnes vulnérables sont satisfaits, le SIF doit poursuivre ses efforts, en s'appuyant plus que jamais sur ses trois piliers : développement humain, bon vivre ensemble et respect de l'environnement.

L'ambassadrice et les parrains

« L'enfance est une cause qui nous tient à cœur... »

Ambassadrice du SIF et marraine de son tournoi de football, la SIF Cup Solidaire, pour la 2^e fois, Jessica Houara-d'Hommeaux a l'action humanitaire chevillée au corps. Début novembre 2022, l'ancienne footballeuse professionnelle du PSG et de l'équipe de France était à Dakar pour le déroulement de la 4^e édition, délocalisée au Sénégal à l'occasion de la célébration de notre 30^e anniversaire. L'évènement s'est déroulé sur une journée, rassemblant plus de 500 joueuses et joueurs en soutien aux problématiques de l'enfance et de la jeunesse du Sahel. Jessica Houara-d'Hommeaux était accompagnée des co-parrains de cette édition « Spéciale 30 ans » de la SIF Cup :

Ladji Doucouré, ancien athlète français, double champion du monde et spécialiste du 110 m haies, d'Harold Correa, ancien triple-sauteur, titulaire de trois titres de champion de France, et Féthi Harek, ex-footballeur professionnel de Bastia et de Nîmes. Également co-parrain, Ricardo Faty (FC Nantes, AS Rome) a suivi et soutenu cet évènement de sensibilisation à distance. Outre le tournoi sportif, la marraine et les co-parrains ont pu visiter 2 daaras, où sont scolarisés des enfants et jeunes talibés. Au Sénégal, le SIF mène des projets pour l'inclusion sociale et scolaire de ces enfants et jeunes très précaires, qui suivent une éducation non formelle dispensée par des maîtres coraniques. Les sportifs ont pu échanger avec ces enseignants et des talibés, notamment le groupe de plaidoyer des jeunes talibés que nous accompagnons. Les co-parrains et la marraine en ont profité pour offrir à ces jeunes talibés des matelas et des équipements informatiques (ordinateurs, imprimantes).



Chiffres clés

- **5 ambassadeurs**, tous sportifs de haut niveau
- **2 visites de daaras**, les écoles informelles des enfants et jeunes talibés
- **30 matelas** offerts, ainsi que des équipements informatiques

Déclaration de
Harold Correa,
athlète de haut niveau, co-parrain de la SIF Cup

« C'était un grand plaisir de voir ce que le SIF met en place pour faire en sorte que l'avenir des talibés soit plus facile. Ces visites m'inspirent beaucoup d'humilité. »

La SIF Cup à Dakar

Le 5 novembre 2022, le SIF a organisé la « SIF Cup solidaire », son tournoi de football, au Complexe sportif Dakar Sacré-Cœur. C'était la 4^e édition de cet évènement, délocalisé pour la première fois à l'étranger, et l'un des temps forts des célébrations des 30 ans du SIF. Le Sénégal n'a pas été choisi par hasard : ce pays abrite l'une des missions les plus importantes et les plus anciennes du SIF. Pour l'occasion, 500 joueuses et joueurs ont disputé une compétition amicale et conviviale en soutien à l'enfance et à la jeunesse dans les pays du Sahel, touchés par de graves difficultés. Des orphelins pris en charge dans le cadre du programme de parrainage du SIF ont également participé à l'évènement. C'est aussi le cas d'enfants et jeunes talibés.

Au Sénégal, mais aussi au Mali, le SIF œuvre pour les aider à subvenir à leurs besoins fondamentaux, et aussi à créer des passerelles avec le système scolaire officiel.

Le leitmotiv est simple : faciliter leur inclusion dans la société. La SIF Cup était donc un bon moyen de mettre en lumière leurs difficultés, ainsi que les solutions proposées par le SIF, tout en permettant à ces enfants et ces jeunes de se socialiser dans un cadre inhabituel pour eux. Ce fut l'occasion également de sensibiliser les médias, le grand public et les autorités locales à l'importance de l'éducation, du bien-être, de la protection de l'enfance et de la jeunesse, particulièrement dans de tels contextes de dénuement et de vulnérabilité.



Chiffres clés

- Près de **500** joueuses et joueurs, enfants, adolescents et adultes
- **140** bénéficiaires ont participé au tournoi
- **1^{ère}** SIF Cup organisée par le SIF à l'étranger

Déclaration de
Jessica Houara d'Hommeaux,
ex-joueuse du PSG, marraine de la SIF Cup

“ J'ai adoré la diversité. C'est ce qui fait la richesse de notre monde ! On connaît le football et son esprit de compétition, parfois acharné : ce n'est pas le cas lors de la SIF Cup où règne la solidarité ! ”

Le Colloque

Engagé de longue date dans l'éducation et la protection de l'enfance au Sahel, le SIF s'inquiète de la dégradation des conditions de vie des enfants et des jeunes, de la violence à laquelle ils sont confrontés et du manque d'accès à l'éducation et à l'emploi. C'est pourquoi nous avons choisi de tenir le Colloque des 30 ans du SIF au Sénégal sur la thématique « Enfance et jeunesse au Sahel : Facteurs d'exclusion et dynamiques d'inclusion ».

Des prises de parole par des intervenants de haut niveau, des autorités nationales, des partenaires techniques et financiers et des acteurs de la société civile sont venues éclairer ces enjeux, en présentant des solutions de terrain et des recommandations en termes de politiques publiques.

Trois temps forts se sont succédés : un panel introductif qui a dressé un panorama général des vulnérabilités touchant les enfants et les jeunes au Sahel dans un contexte de crise prolongée. Une deuxième session a permis de discuter des défis de l'accès à l'éducation en situation d'urgence et de la construction de systèmes éducatifs inclusifs et résilients. Enfin, la dernière table ronde a permis d'appréhender comment mieux protéger les enfants et de comprendre les mécanismes amenant les jeunes sur de potentielles voies de violence.

De nombreux témoignages de filles et garçons, recueillis par un sondage au Sénégal, au Mali et au Burkina Faso, ont été présentés. Nous avons aussi convié de jeunes talibés, enfants vulnérables des écoles coraniques non formelles, pour qu'ils prennent la parole sur leurs aspirations et perceptions des vulnérabilités qui impactent leurs conditions de vie. Le colloque a été aussi l'occasion de présenter la vision éthique du SIF sur l'éducation des enfants, notamment dans les écoles non formelles, avec M. Tareq Oubrou, Président du Comité Éthique du SIF.



Chiffres clés

- **55 %** * des jeunes estiment que l'éducation scolaire est de mauvaise qualité dans leur pays.
- **77 %** * des jeunes ont peur de l'insécurité.
- **6 répondants sur 10** * sont inquiets des conditions de vie des jeunes dans leur pays.

*Données tirées d'un sondage conduite auprès de 1 597 jeunes au Burkina Faso, Mali et Sénégal.

Témoignage

Jeune étudiante,

22 ans, Burkina Faso

« Nous avons le manque de compétences, le manque de formation adéquate et le manque de connaissances nécessaires pour accéder à l'emploi. »

La visite terrain de nos administrateurs

Des locaux du SIF à Massy à la réalité du terrain, il n'y a qu'un pas, que trois membres du Conseil d'administration ont franchi du 2 au 8 novembre 2022. Accompagnés du Directeur exécutif, Mahieddine Khelladi et de la Coordinatrice de la gouvernance associative, Karine Bensaadi, le Secrétaire général, Moustapha Mbodji, le Trésorier, Rabeh Fartassi et Tareq Oubrou, administrateur mais aussi président du Comité Éthique du SIF, se sont rendus au Sénégal, l'une de nos plus importantes et anciennes missions. Sur place, ils ont assisté aux échanges du Colloque organisé à Dakar en marge de notre 30^e anniversaire. Cela a été l'occasion pour Tareq Oubrou de prendre la parole sur la vision éthique du SIF en matière d'éducation, notamment en école coranique. En outre, deux jours ont été consacrés à la visite des programmes du SIF hors de Dakar. Ils ont ainsi pu se rendre dans deux daraas (écoles coraniques) de la région de Kaffrine, où sont scolarisés des enfants et jeunes talibés bénéficiaires de nos dispositifs d'aide et d'accompagnement. Nos administrateurs ont également pu assister à une réunion de la Fédération des maîtres coraniques, qui assurent l'enseignement dans les daraas. Dans une autre région, à Koumpentoum, ils ont pu visiter deux villages, l'un où le SIF venait de forer des puits d'accès à l'eau potable, l'autre où nos équipes ont mis en place des activités génératrices de revenus, notamment maraîchères. Enfin, nos administrateurs et collègues étaient sur le terrain ou dans les tribunes de la SIF Cup, le tournoi de football solidaire de notre ONG, dont la 4^e édition s'est déroulée en amont du Colloque.



Chiffres clés

- **3 administrateurs** en déplacement au Sénégal
- **5 projets** visités
- **1 prise de parole** au Colloque avec l'intervention de Tareq Oubrou, président du Comité Éthique SIF

Témoignage de
Rabeh Fartassi
Trésorier du SIF

“ C’était une très belle visite, riche en émotions par les rencontres et les nombreux échanges avec les bénéficiaires, dont des talibés, et les équipes sur place. Nous avons pu mesurer l’importance du travail du SIF, et l’impact de ses actions. ”

RAPPORT D'ACTIVITÉ



Mahieddine Khelladi
Directeur Exécutif

“ En 2022, la nouvelle stratégie du SIF a été lancée. Nous avons dû relever plusieurs défis ! ”

La nouvelle stratégie du SIF 2022-2027 a été effectivement lancée. Nos programmes et missions ont été renforcés avec une augmentation significative des fonds institutionnels. Nous avons dû relever plusieurs défis, notamment le développement des moyens humains et logistiques sur le terrain.

Nos missions humanitaires et sociales

2022 a été particulièrement marquée par deux urgences. En Ukraine, le siège s'est rapidement mobilisé pour distribuer des produits de première nécessité : une première équipe a travaillé depuis la Pologne, notamment pour les étudiants étrangers qui quittaient l'Ukraine, puis à Lviv ; où une deuxième équipe a travaillé via la Roumanie. Depuis Tchernievtsi, nous avons d'abord aidé les populations qui arrivaient dans la région, en partenariat avec deux organisations ukrainiennes toutes deux présidées par des femmes. Ensuite, nous avons lancé un projet d'hiver en distribuant colis alimentaires, bâches et poêles à bois pour chauffer et cuisiner, à Kharkiv, Izioum, les zones libérées de Kherson, Zaporijja et Mykailova. La deuxième urgence concernait le Pakistan, qui a fait face à des inondations inédites par leur ampleur et très destructrices. Plus de la moitié de la population a été affectée. En partenariat avec le PAM⁷, le SIF a relevé un défi majeur en installant, en un temps très court, plus de 8 bureaux opérationnels de terrain dans les régions

les plus affectées. Des dizaines de milliers de familles ont pu être aidées. Nos équipes ont également pu se déployer sur deux nouvelles missions. Au Burkina Faso, des distributions alimentaires ont été organisées. Au Soudan, nous avons finalisé la création d'un projet portant sur l'alimentation en milieu scolaire. Avec l'appui de nos bailleurs, nous avons pu mener des programmes d'envergure : avec l'AFD⁸ au Liban, pour l'autonomisation de jeunes femmes par leur employabilité, et en Palestine, pour une agriculture responsable ; avec les Nations unies, en Syrie, pour la réhabilitation de deux écoles de formation professionnelle pour femmes (UNHCR⁹), et pour le soutien aux personnes déplacées internes (UNICEF¹⁰). En France, la pandémie demeurant forte début 2022, notre grand programme annuel «Tables du Ramadan» a été à nouveau adapté en «Tournée des Tables du Ramadan». Le reste des dispositifs a fonctionné normalement : notre Centre d'Accueil de Jour de Massy, qui a eu 10 ans cette année, notre Mise à l'abri, entièrement financée par nos bailleurs sur la période... Le SIF a poursuivi la diffusion de ses messages de plaidoyer en faveur des droits de l'enfant (cf. colloque spécial 30 ans) et des droits humains à l'eau et l'assainissement, en particulier au Forum mondial de l'eau. À cette occasion, le SIF a publié plusieurs notes telles que « Faire progresser la conservation de l'eau dans la bande de Gaza à travers le traitement et le recyclage des eaux usées ».

⁷ Programme Alimentaire Mondial.

⁸ Agence Française du Développement.

⁹ Haut-Commissariat des Nations unies pour les Réfugiés.

¹⁰ Fonds des Nations unies pour l'Enfance.



Le SIF a par ailleurs accru son plaidoyer en faveur des personnes déplacées internes, notamment via une prise de parole lors de la 84^e réunion du Comité permanent du UNHCR.

La générosité des donateurs

Que ce soit au niveau des donateurs privés ou au niveau des financeurs institutionnels, l'année 2022 a été importante pour le SIF : soutien majeur pour les premiers, augmentation des subventions pour les seconds, que nous espérons sur la durée.

Notre département Communication et Développement a encore été impacté en début d'année par la pandémie (soirée solidaire annulée), mais il a pu ensuite réaliser comme prévu ses campagnes d'appel à la générosité et ses événements spécial 30 ans (SIF Cup solidaire et colloque), au Sénégal, ce qui constituait, à distance du siège, un véritable challenge organisationnel.

Les défis environnementaux

Porté par sa Green Team¹¹, le SIF s'est davantage investi dans l'approche environnementale, avec une politique affinée et assortie d'un plan d'actions missions et siège. Les sensibilisations ont été multipliées en interne (« Fresque du climat »).

¹¹ « Équipe verte » interne pluridisciplinaire dédiée au déploiement de la politique environnementale SIF.

¹² Déclaration d'engagement du REH (Réseau Environnement Humanitaire) dont le SIF est signataire.

¹³ Comité Social et économique composé de membres élus des salariés.

La méthode d'évaluation de l'empreinte carbone a aussi été arrêtée, permettant le suivi de notre engagement de réduction de nos émissions de 50 % d'ici 2030¹². La multiplication des crises climatiques impacte par ailleurs notre travail sur le terrain. Nombre de nos actions vont aux populations touchées par les catastrophes pour couvrir leurs besoins fondamentaux. Et le SIF les accompagne ensuite durablement pour les préparer à mieux faire face aux crises futures : formation à une bonne gestion des ressources, renforcement des capacités, adaptation des bâtiments... Le SIF a aussi été présent lors de la COP27 en Égypte.

Les défis organisationnels

Le cadre organisationnel du SIF est en continuelle adaptation, prenant en compte les mutations de nos métiers et nos engagements afin d'organiser de manière efficiente nos différentes activités. Pour un fonctionnement inter-départements efficient, le système de validation siège et siège-missions est en cours de modernisation. Nous avons ainsi bien avancé nos deux projets porteurs : notre Système de Gestion regroupant processus, procédures et modes opératoires ; et notre progiciel de gestion intégrée, dont la partie comptabilité est en place depuis janvier.

Au niveau humain, la direction a conservé de bonnes relations avec le CSE¹³. Par ailleurs, nous avons veillé à garder un bon résultat sur l'intégration de personnes en situation de handicap et un bon score (87/100) pour l'index légal égalité Femmes-Hommes, témoignant de notre engagement pour une politique inclusive. En vue d'une amélioration continue, nous veillons aussi à notre charte de management et échangeons régulièrement avec nos managers sur les bonnes pratiques.

Le SIF, grâce à son staff, qu'il soit salarié en France, ou sur nos missions internationales, volontaire ou bénévole, a réussi à réaliser ses objectifs. Nous tenons à les remercier pour leur professionnalisme et leur implication. Nos chaleureux remerciements vont également à nos 78 381 donateurs actifs et nos plus de 499 000 followers sur Facebook, qui se sont engagés à nos côtés en soutenant nos appels à la générosité.



MISSIONS INTERNATIONALES



MISSIONS INTERNATIONALES

Depuis plus de 30 ans, le Département des Programmes et Opérations à l'international (DPOI) pilote les activités du SIF à l'international. Ainsi, le SIF, en coordination avec ses partenaires locaux et internationaux, en Afrique, au Proche-Orient, en Asie, en Europe et dans les Caraïbes, apporte son soutien aux personnes affectées par des catastrophes (climatiques, séismes, inondations, etc.) ou des conflits. Le SIF se donne donc pour mission de soulager les souffrances des populations, en contexte d'urgence mais aussi dans une approche de plus long terme, en leur permettant de se reconstruire dignement et durablement.

Nos domaines d'interventions sont les suivants :

- **La mise à l'abri et l'hébergement** des populations vulnérables, par la construction ou la réhabilitation d'abris, d'écoles, d'infrastructures communautaires, de logements, de centres de soins, etc.
- **La sécurité alimentaire** et nutritionnelle des populations touchées par l'intensification des crises alimentaires de ces dernières années, à travers des distributions alimentaires, l'appui à la formation, le développement d'activités génératrices de revenus, etc.
- **L'accès à l'eau, l'hygiène et l'assainissement** (droits humains reconnus par l'Assemblée Générale de l'ONU), via des forages de puits, des installations sanitaires, des activités de promotion de l'hygiène et la fourniture de réservoirs d'eau, etc.
- **L'éducation et la promotion du bien-être de l'enfant (EBEE)** (suivant l'ABDE¹⁴), notamment le droit à la protection contre les violences et à une éducation de qualité, à travers des programmes d'accompagnement des enfants les plus vulnérables (tels que les enfants et jeunes orphelins et les talibés), en particulier par l'appui à des activités éducatives, le soutien psycho-social, la réhabilitation d'écoles, etc.

¹⁴ABDE : Approche Basée sur les Droits de l'Enfant



3,9 M€



14,5 M€

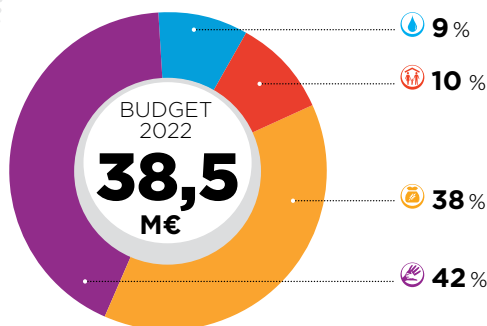


3,4 M€



16,4 M€

Autres 0,3 M€ (Dotations Waqf et legs)





Ouverture en 2022
Budget de 441 K€
dont 0 % de financements institutionnels
Équipe de 5 expatriés et 13 locaux

Thématiques d'intervention :



Dans ce pays affecté par une dégradation rapide de la situation sécuritaire, on estime aujourd'hui que 3,4 millions de personnes sont en situation d'insécurité alimentaire¹⁵. C'est pourquoi, pour sa première activité depuis l'ouverture de la mission (en 2021), le SIF a choisi d'organiser en 2022 une distribution de colis de viande à l'occasion de la Tabaski¹⁶, afin que les bénéficiaires puissent célébrer la fête dignement.

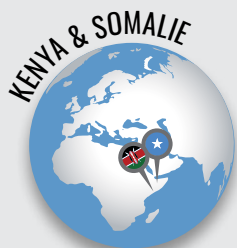
Ainsi, le projet a pu atteindre environ 12 000 personnes, notamment dans des centres d'accueil de personnes vulnérables et des hôpitaux de la capitale Ouagadougou.

L'année 2022 a également été marquée par une mission exploratoire de l'équipe

dans la région des Cascades, zone qui compte très peu d'acteurs humanitaires au regard des besoins. Cette mission exploratoire a permis de rencontrer les acteurs présents dans la zone et d'identifier les besoins en vue du lancement de plusieurs projets en 2023.



AFRIQUE



Ouverture en 2012
Budget de 3 015 K€
dont 22 % de financements institutionnels
Équipe de 6 expatriés et 35 locaux

Thématiques d'intervention :



En 2022, au Kenya, la sécheresse a conduit à l'épuisement des ressources. Plus de 2,9 millions de personnes étaient dans un besoin urgent d'aide humanitaire¹⁷.

En Somalie, la sécheresse, la persistance des conflits et l'inflation ont conduit à une famine touchant environ 7,8 millions de personnes¹⁸.

En 2022, le SIF a soutenu 6 610 familles durant le mois de Ramadan et l'Aïd Al Adha par la distribution de colis alimentaires.

1 050 orphelins ont été parrainés et ont bénéficié d'un accompagnement social et scolaire.

En partenariat avec ACTED et ACF (Action contre la Faim), 9 780 personnes déplacées internes (IDP) en situation de

malnutrition aigüe ont bénéficié d'une aide financière. Deux projets multisectoriels ont notamment permis de déployer une aide d'urgence auprès de 800 personnes déplacées internes par la distribution de kits d'urgence et d'eau par camion.



¹⁵ Plan International, août 2022 <https://reliefweb.int/report/burkina-faso/insecurite-alimentaire-au-burkina-faso-resume-de-lanalyse-rapide-genre-aout-2022>.

¹⁶ Aïd Al Adha, appelée aussi Aïd el Kebir, Qurbani, ou encore Tabaski selon les régions, est la fête du sacrifice (en référence à la tradition d'Abraham).

¹⁷ OCHA Kenya | OCHA (unocha.org).

¹⁸ OCHA About OCHA Somalia | OCHA (unocha.org).



Ouverture en 2009
Budget de 1 892 K€
dont 25 % de financements institutionnels
Equipe de 6 expatriés et 85 locaux

Thématiques d'intervention :



La Grande Île est frappée de plein fouet par les effets du changement climatique (sécheresse dans le sud et catastrophes naturelles à répétition). La capitale Antananarivo a été touchée cette année par de fortes inondations qui ont fait au moins 100 000 sinistrés¹⁹.

Le SIF a apporté un appui (alimentation, écoles...) à environ 1 600 ménages affectés. Mais, au-delà de la réponse d'urgence, notre organisation a à cœur de renforcer la résilience des populations afin qu'elles puissent affronter les événements climatiques futurs. C'est pourquoi nous menons plusieurs projets visant à renforcer les capacités des communautés et des

institutions, notamment par la mise en place de systèmes d'alerte précoce²⁰ et un développement agricole durable. De plus, alors qu'à Madagascar, seulement 1 enfant sur 3 complète son éducation primaire²¹, le SIF a mené un projet d'éducation auprès de 4 300 élèves.



AFRIQUE



Ouverture en 2013
Budget de 4 338 K€
dont 46 % de financements institutionnels
Equipe de 13 expatriés et 129 locaux

Thématiques d'intervention :



Le Mali connaît des besoins humanitaires persistants, notamment dus à l'insécurité et aux conflits.

Le SIF y mène une action multisectorielle. Tout d'abord, nous avons continué à intervenir auprès de près de 3 500 enfants et jeunes vulnérables, talibés²² et orphelins, qui ont bénéficié d'un accompagnement complet : appui aux besoins de base des enfants et à leur inclusion (santé, éducation, protection et insertion socio-professionnelle).

Le SIF a également poursuivi un projet de redynamisation de banques de céréales²³ et a organisé une distribution de colis

alimentaires à destination d'environ 56 500 personnes à l'occasion du mois de Ramadan et de la Tabaski. Des décisions politiques ayant conduit à l'arrêt des activités des ONG financées par l'État français, le SIF s'est focalisé, toute fin 2022, sur ses autres activités.



¹⁹ France Info, janvier 2022, <https://la1ere.francetvinfo.fr/reunion/madagascar-41-morts-et-100-sinistres-depuis-le-17-janvier-2022-1214311.html>

²⁰ Il permet de suivre, d'analyser et de prévoir les aléas climatiques, de diffuser des alertes auprès des populations et d'évaluer les capacités locales pour répondre à ces avertissements.

²¹ UNICEF, « Education », <https://www.unicef.org/madagascar/programme/education>.

²² Etymologiquement : « élèves », enfants confiés par leurs familles (souvent pauvres) à un maître en sciences religieuses pour leur apprentissage.

²³ Ce terme désigne un lieu de stockage et de conservation des céréales ayant pour but de garantir l'accès aux céréales en quantité suffisante lors des périodes de soudure.



Ouverture en **2017**
Budget de **937 K€**
dont **0 %** de financements institutionnels
Equipe de **5** expatriés et **11** locaux

Thématiques d'intervention :



En 2022, le Nigeria a connu les pires inondations que le pays ait enduré depuis une décennie. Plus de 3,2 millions de personnes ont été touchées²⁴. Les inondations ont forcé 1,4 million de personnes à fuir leurs domiciles, ce qui vient s'ajouter au niveau déjà élevé de déplacements dans le pays. Plus de 300 000 maisons ont été détruites ou endommagées. Durant cette année, 19,5 millions de personnes ont été confrontées à une grave insécurité alimentaire, tandis qu'une épidémie de choléra a tué plus de 465 personnes.

En 2022, le SIF a soutenu 1 700 familles pendant le mois de Ramadan par la distribution de colis alimentaires.

Par ailleurs, 15 forages ont été réalisés bénéficiant à 13 000 personnes. 2 794 personnes ont aussi bénéficié de sessions de sensibilisation aux meilleures pratiques d'hygiène.



AFRIQUE



Ouverture en **2008**
Budget de **3 476 K€**
dont **26 %** de financements institutionnels
Equipe de **9** expatriés et **86** locaux

Thématiques d'intervention :



Le Sénégal a été confronté, en 2022, à des enjeux économiques et sociaux. Le SIF continue à développer son expertise en matière de protection de l'enfance en poursuivant ses activités auprès de près de 1 000 enfants et jeunes talibés des régions de Dakar et de Kaffrine. Nous avons également parrainé plus de 900 enfants et jeunes orphelins de Dakar.

La mission a également continué à soutenir près de 500 familles d'agriculteurs et d'éleveurs dans la région rurale de Tambacounda, dans un pays où 54,82 % des ménages vivent en milieu rural²⁵. Dans cette même région, le SIF a construit 15 forages solaires afin de permettre un accès suffisant à l'eau

potable dans 15 villages. Dans les zones périurbaines de Dakar, le SIF a également soutenu 120 jeunes et femmes porteurs d'initiatives agricoles par des formations et des appuis financiers directs.



²⁴ OCHA Nigeria | Situation Report, 1 November 2022 - Nigeria | ReliefWeb.
²⁵ ONU Infos, janvier 2023



Ouverture en 2020
Budget de 263 K€
dont 0 % de financements institutionnels
Équipe de 2 expatriés et 2 locaux

Thématiques d'intervention :



En 2022, les conflits entre communautés, portant principalement sur l'accès et le contrôle des ressources, ont continué de déplacer et d'affecter les civils dans certaines régions du Soudan. Durant l'année, environ 310 000 personnes ont été déplacées et 991 personnes auraient été tuées à la suite de conflits et de violences localisés²⁶. De plus, plusieurs épidémies ont été signalées dans le pays, notamment le paludisme et la dengue. Tandis que les prix des principaux produits alimentaires ont augmenté de 32 à 182 %.

Cette année, le SIF a soutenu 1 720 ménages soit 10 340 personnes pendant le mois de Ramadan par la distribution de colis alimentaires.

Le SIF a également établi un partenariat avec le Ministère de l'Éducation soudanais dans le cadre de la mise en place d'un projet de cantine scolaire qui sera lancé en 2023.



AFRIQUE



²⁶ OCHA Sudan | Humanitarian Update, December 2022 (No. 11) - Sudan | ReliefWeb.

FOCUS Afrique subsaharienne

Des projets à destination des enfants et jeunes talibés

Dans les pays d'Afrique subsaharienne essentiellement musulmans, l'école coranique reste un cadre répandu de socialisation des enfants et des jeunes. Depuis le milieu du XX^e siècle, sont apparues des écoles modernes, baptisées « médersa », qui proposent un modèle d'enseignement et de pédagogie moderne.²⁷ Mais en parallèle, subsistent des écoles traditionnelles, généralement non prises en compte par les États. Celles-ci sont créées autour d'un maître coranique et visent essentiellement l'apprentissage du Coran. Les enfants et jeunes talibés qui y résident et y étudient, vivent souvent dans des conditions précaires et ne jouissent pas d'un accès suffisant aux services sociaux de base tels que la santé ou l'assistance alimentaire.

C'est pourquoi le SIF met en œuvre depuis 2014 au Sénégal, depuis 2016 au Mali, et 2022 au Burkina Faso, des actions visant l'amélioration de l'inclusion des enfants et jeunes talibés dans la société. Celles-ci ont tout d'abord pour objectif d'améliorer leurs conditions de vie (accès à l'eau et à l'hygiène, santé, rapprochement familial, activités ludiques, réhabilitation des bâtiments, promotion de la bienveillance).

²⁷ Qualé pour l'UNICEF, 2018



Mais l'enjeu est aussi de favoriser leurs inclusions éducative et socioprofessionnelle (cours séculiers, passerelles vers le système formel, orientation professionnelle). Pour finir, il s'agit d'améliorer la connaissance et la prise en compte des enfants et jeunes talibés dans la société en général (recherches sur la thématique, cadres de concertations nationaux et internationaux, plaidoyer).

Chiffres clés

- **3 270** talibés aidés par le SIF en 2022
- **1 089** au Sénégal
- **2 181** au Mali

Boubacar Diao

19 ans, jeune talibé

“ Je souhaiterais que le projet continue à nous accompagner pour que les autres jeunes talibés puissent bénéficier des activités et débiter leur formation. ”





Ouverture en 2018
Budget de 220 K€
dont 0 % de financements institutionnels
Opérations réalisées via partenaires

Thématiques d'intervention :



Bien que considérée comme la plus grande économie d'Asie du Sud-Est²⁸, l'Indonésie a enregistré une croissance négative du PIB pour la première fois depuis 1998, en raison de la pandémie de la COVID-19. La pandémie a également exacerbé les inégalités dans le pays ; l'évolution de ces inégalités est l'une des plus rapides de la région²⁹. En quelques mois, la pandémie a compromis certaines avancées durement acquises en termes de bien-être et de sécurité alimentaire³⁰.

Afin de pallier ces problématiques, le SIF a conduit des projets saisonniers en collaboration avec l'association Yayasan Kemanusiaan Muslim Indonesia (YKMI).

En 2022, 4 000 ménages ont reçu des colis alimentaires durant le mois de Ramadan et 4 579 pour l'Aïd Al Adha, appelé localement Qurbani.



MAGHREB, PROCHE ORIENT, ASIE



Ouverture en 2016
Budget de 836 K€
dont 0 % de financements institutionnels
Equipe de 3 expatriés et 11 locaux

Thématiques d'intervention :



Après des décennies de conflits et de violences, des millions d'Irakiens ont été contraints d'abandonner leurs foyers. L'Irak compte plus de deux millions de personnes déplacées dont 360 000 vivant dans des installations temporaires³¹. La pandémie de la COVID-19 a accentué la malnutrition dont souffrait déjà une grande partie de la population. Plus d'un million d'enfants âgés de moins de cinq ans souffrent de malnutrition en Irak³².

En 2022, 1 155 ménages (soit un peu plus de 6 400 bénéficiaires) ont pu bénéficier des distributions alimentaires mises en place par le SIF durant le mois de Ramadan, ainsi que plus de 1 590 ménages, soit près de 8 000 personnes pour l'Aïd Al Adha.

Le SIF a également contribué à l'amélioration des conditions de vie des enfants les plus vulnérables à travers son programme de parrainage. 300 enfants ont ainsi pu être pris en charge dans le cadre de ce programme, en 2022.



²⁸ Index Mundi, 2021.

²⁹ Données de la Banque mondiale. Site officiel : La Banque mondiale.

³⁰ Données de l'Organisation de coopération et de développement économiques. Site officiel : Page d'accueil - OCDE (oecd.org).

³¹ Donnée du Haut Commissariat des Nations unies pour les réfugiés (UNHCR). Site officiel : HCR - L'Agence des Nations unies pour les réfugiés (unhcr.org).

³² Site officiel des Nations unies, URL : ONU Info | L'actualité mondiale Un regard humain.



Ouverture en 2012
Budget de 1 036 K€
dont 7 % de financements institutionnels
Équipe de 4 expatriés et 15 locaux

Thématiques d'intervention :



L'effondrement économique du Liban, couplé à l'instabilité politique et à la crise de la COVID-19 ont continué d'aggraver la situation du pays. Selon la coordination humanitaire, 1,5 millions de réfugiés syriens, 1,5 millions de Libanais et près de 200 000 réfugiés palestiniens sont dans le besoin³³. En 2022, le SIF a soutenu 7 087 familles par la distribution de colis alimentaires durant le mois de Ramadan et l'Aïd Al Adha. 250 familles d'enfants orphelins ont également reçu une aide financière et ont bénéficié d'activités sociales et récréatives. Parallèlement, le SIF a soutenu financièrement 500 familles qui ont assisté à des sessions de sensibilisation à la nutrition et contre

le choléra qui a frappé le pays à la fin de l'année. Enfin, le SIF a débuté son projet soutenu par l'AFD qui vise à promouvoir l'autonomisation de 540 jeunes femmes par une meilleure employabilité.



MAGHREB, PROCHE ORIENT, ASIE



Ouverture en 2019
Budget de 336 K€
dont 0 % de financements institutionnels
Opérations réalisées via partenaires

Thématiques d'intervention :



En 2022, plusieurs facteurs ont contribué à ralentir les activités économiques du Maroc. La sécheresse actuelle qui a fortement impacté les productions agricoles³⁴, cumulée aux tensions sur les marchés alimentaires mondiaux engendrées par la guerre en Ukraine, tendent à compromettre la sécurité alimentaire du pays. En 2022, le SIF a poursuivi sa collaboration avec l'association marocaine SANAD. Dans le cadre du programme parrainage favorisant l'accès à l'éducation des enfants, 200 enfants ont pu bénéficier du dispositif. Face aux problèmes économiques que connaît le Maroc, le SIF, toujours via l'association

SANAD, a distribué, durant les fêtes musulmanes, des colis alimentaires. Ainsi, 6 000 personnes ont pu bénéficier de cette aide durant le mois de Ramadan et 1 200 familles pour la Grande Fête³⁵.



³³ Lebanon Crisis Response Plan (LCRP) 2022-2023 - Lebanon | ReliefWeb.

³⁴ La Banque mondiale au Maroc, site internet officiel de la Banque mondiale.

³⁵ Aïd Al Adha.



Ouverture en 2008
Budget de 4 027 K€
dont 43 % de financements institutionnels
Equipe de 1 expatrié et 332 locaux

Thématiques d'intervention :



Le Pakistan est l'un des pays les plus touchés par le réchauffement climatique. Depuis le début des fortes précipitations en juin 2022, plus de 1 600 personnes ont perdu la vie et plus de 12 800 ont été blessées. Au total, plus de 33 millions de personnes ont été touchées³⁶. Ceci a un impact sur la sécurité alimentaire et l'accès aux infrastructures sanitaires des populations. En outre, la situation géopolitique du voisin afghan a entraîné un afflux massif de plus de 3 millions de réfugiés³⁷ qui ont également besoin d'une aide humanitaire conséquente. Le SIF a mis en œuvre un projet d'urgence visant à effectuer des distributions alimentaires et à réhabiliter

les infrastructures d'eau, d'hygiène et d'assainissement au Baloutchistan. S'inscrivant dans l'amélioration de l'accès à l'éducation et du bien-être des enfants, le SIF a également intégré 100 nouveaux enfants dans son projet parrainage pour un total de 683 orphelins.



MAGHREB, PROCHE ORIENT, ASIE



Ouverture en 2008
Budget de 5 421 K€
dont 17 % de financements institutionnels
Equipe de 3 expatriés et 42 locaux

Thématiques d'intervention :



En 2022, la répétition des affrontements armés et les restrictions en place continuent d'augmenter les besoins en aide humanitaire en Palestine : accès à l'eau potable, mise à l'abri, sécurité alimentaire et moyens d'existence, soutien psychosocial, etc.

Le SIF a poursuivi l'aide aux enfants orphelins à Gaza et en Cisjordanie à travers son programme de parrainage. Durant l'année, 100 enfants supplémentaires ont pu intégrer le programme et bénéficier d'un soutien psychosocial, pour un total de 5 209 enfants. Parallèlement, le SIF contribue à améliorer la sécurité alimentaire et l'accès

à l'eau de ces populations vulnérables. Cela se traduit par des projets visant à renforcer la résilience agricole au travers de projets d'agriculture durable ainsi qu'au travers de projets visant à installer des unités de traitement des eaux grises produites par les activités domestiques.



³⁶ Données de l'Autorité nationale pakistanaise de gestion des catastrophes.

³⁷ Selon les autorités pakistanaises.



Ouverture en 2008
Budget de 10 357 K€
dont 95 % de financements institutionnels
Equipe de 5 expatriés et 98 locaux

Thématiques d'intervention :



Alors que la Syrie entre dans sa douzième année de conflit, les populations demeurent dans un besoin critique d'aide humanitaire. D'une part, le pays est celui qui compte le plus de déplacés internes avec 6,8 millions de personnes, et d'autre part, une hausse de 5 % des 14,5 millions de personnes en besoin d'assistance est attendue, pour l'année 2023, le nombre le plus important de personnes dans le besoin depuis le début du conflit selon l'UNHCR³⁸.

Le SIF, en coopération avec les instances onusiennes, a œuvré en 2022 dans tous les secteurs pour subvenir aux besoins des populations les plus vulnérables :

Mise à l'abri, sécurité alimentaire et moyens d'existence, éducation et bien-être de l'enfant, eau, hygiène et assainissement. Par ses actions dans 6 gouvernorats, le SIF a réussi à atteindre plus de 260 000 bénéficiaires.



MAGHREB, PROCHE ORIENT, ASIE



Ouverture en 2019
Budget de 699 K€
dont 0 % de financements institutionnels
Equipe de 3 expatriés et 20 locaux

Thématiques d'intervention :



Après plus de 7 ans de guerre, des millions de personnes continuent de souffrir des effets conjugués du conflit armé, de la crise économique et de la faillite des services publics au Yémen. Selon l'UNHCR, 70 % de la population dépend toujours de l'aide humanitaire pour survivre et le pays compte près de 4,3 millions de déplacés internes³⁹.

Pour soutenir la population qui fait face à des pénuries et à un accès restreint aux ressources, notamment alimentaires, le SIF a mené un projet de distribution de colis alimentaires durant le mois de Ramadan qui a bénéficié à 3 769 personnes, puis à 13 906 personnes dans le cadre de l'Aïd Al Adha.

De plus, 820 personnes ont été soutenues financièrement par des transferts de fonds. Pour l'année 2023, le SIF cherchera à développer ses activités dans le gouvernorat de Marib où les besoins sont parmi les plus importants du pays.



³⁸ Syria: UNHCR Operational Update, December 2022 - Syrian Arab Republic | ReliefWeb.

³⁹ Needs mount as conflict in Yemen rages on (unhcr.org).



Ouverture en 2022
Budget de 267 K€
dont 0 % de financements institutionnels
Opérations réalisées via partenaires

Thématiques d'intervention :



Suite à la crise entre l'Ukraine et la Russie, les conditions humanitaires des populations se sont soudainement détériorées, nécessitant l'intervention de plusieurs organisations humanitaires, dont le SIF.

Dès le début de la guerre en Ukraine, le SIF est intervenu pour soulager les civils lors de deux missions au mois de mars 2022, l'une via la Pologne, l'autre via la Roumanie. Des distributions alimentaires et de produits de première nécessité ont été organisées pour aider les personnes déplacées. Le SIF a apporté son soutien directement sur le territoire ukrainien dans la ville de Tchernivtsi, où une base a été ouverte avec une équipe locale. D'autres distributions ont été réalisées

dans la région de Kharkiv. En outre, une distribution alimentaire spécialement destinée aux enfants a pu être conduite et plus de 500 enfants ont pu en bénéficier. Des berceaux et des chaises médicalisées pour enfants paraplégiques ont également été distribués.



EUROPE



FOCUS Pakistan

Une réponse d'urgence rapide face aux inondations destructrices

Depuis juin 2022, les inondations au Pakistan ont causé la mort de plus de 1 600 personnes. Il s'agit des inondations les plus meurtrières au monde depuis celles de 2017 en Asie du Sud. Plus de 300 000 personnes ont été déplacées et vivent désormais dans des camps temporaires. Le Baloutchistan est une des régions les plus affectées par ces inondations : 34 districts et au moins 360 000 personnes ont été touchées, dont 238 personnes tuées et 106 personnes blessées, au 27 août 2022. 61 000 maisons ont été partiellement ou totalement détruites.

L'équipe du SIF a rapidement lancé la phase d'évaluation dans le district de Lasbela et au Baloutchistan, pour déterminer l'ampleur des dégâts causés par les inondations. Au cours des discussions de groupe, il a été observé que la priorité des communautés touchées était l'accès à la nourriture, ainsi que la réhabilitation et la reconstruction de leurs habitations.

Le SIF a déclenché une réponse d'urgence financée par le Centre de Crise et de Soutien (CDCS) du Ministère de l'Europe et des Affaires étrangères (MEAE) de la France. Ce projet vise à améliorer les conditions de vie des personnes sinistrées grâce à une aide d'urgence multisectorielle et intégrée dans le Baloutchistan.

Le projet a débuté en septembre 2022 et prendra fin en mars 2023.



Il est déployé dans les districts de Lasbela, Quetta, Killa Saifullah et Pishin. Ce sont ainsi 6 800 ménages qui sont aidés. Les objectifs principaux de ce projet sont de s'assurer que les populations touchées ont un accès adéquat à l'eau potable et à des infrastructures sanitaires décentes, fournir une assistance immédiate en matière de nourriture et de moyens de subsistance et fournir des services de protection d'urgence aux enfants touchés par les inondations.



Chiffres clés

- **3 000** paniers alimentaires distribués
- **34** villages touchés
- **19 500** personnes soutenues

Nazeemullah

80 ans, bénéficiaire

“ À cause des inondations, nous avons perdu notre récolte. Nos amis du SIF et du PAM sont arrivés juste après les inondations dévastatrices et nous ont fourni les produits alimentaires sur une base mensuelle. Pour ma part, c'est la troisième fois que je reçois ce don qui me permet de subvenir aux besoins de ma famille pour un mois complet. ”

PROJETS À ENGAGEMENTS SPÉCIFIQUES

Projets parrainage



10 463
orphelins soutenus



8 268

via le parrainage
individuel

2 195

via le parrainage
participatif



Irak, Kenya/Somalie, Liban,
Madagascar, Mali, Pakistan,
Palestine, Sénégal.

7 568 K€



Ramadan



143 326

bénéficiaires
de colis alimentaires

2 000

cadeaux offerts
à des enfants
vulnérables



Indonésie, Irak, Kenya/
Somalie, Liban, Mali, Nigéria,
Pakistan, Palestine*, Sénégal,
Soudan, Syrie, Yémen...

2 698 K€



Aïd Al Adha



294 928

bénéficiaires
de colis de viande

8 204

cadeaux offerts
à des enfants
vulnérables



Burkina Faso, Indonésie,
Irak, Kenya/Somalie, Liban,
Madagascar, Mali, Nigéria,
Pakistan*, Palestine*, Sénégal*,
Yémen...

3 258 K€



Aqiqqa**



600

aqiqas

3 000

bénéficiaires



Pakistan

78 K€



^(*) Pays dans lesquels nous avons mené les distributions de cadeaux de l'Aïd, en plus des colis alimentaires.

^(**) S'inspirant de la tradition prophétique musulmane, ce programme permet aux donateurs d'offrir, non pas seulement un mouton, mais des repas complets à des familles dans le besoin ou à des enfants vulnérables, à l'occasion d'une naissance d'enfant.



MISSION SOCIALE FRANCE



MISSION SOCIALE FRANCE

La Mission Sociale France du SIF intervient dans le domaine de la lutte contre la précarité et l'exclusion. Personnes en situation précaire, familles avec ou sans enfants, personnes sans-abris (souvent des hommes seuls et de plus en plus jeunes) et femmes isolées, constituent les catégories majoritaires qui bénéficient de l'accueil, de l'aide et des interventions du SIF.

Ces actions se déclinent par l'accueil, l'aide sociale d'urgence et l'accompagnement social d'insertion, ce à travers ses maraudes, son centre d'accueil de jour à Massy (91), ses mises à l'abri, ses centres d'hébergement d'urgence et son épicerie solidaire à Saint-Denis (93).

Après l'urgence et la stabilisation, le SIF met en place un accompagnement d'insertion par l'hébergement et le logement, mais aussi à travers l'activité professionnelle et l'économie solidaire.

Pour ce faire, le SIF intervient dans trois domaines :

- > L'urgence sociale
- > L'accompagnement socio-économique
- > L'insertion professionnelle et l'économie solidaire (en cours de développement).



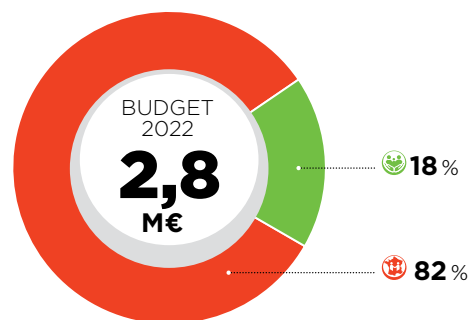
URGENCE SOCIALE

2,3 M€
budget 2022



ACCOMPAGNEMENT SOCIO-ÉCONOMIQUE

0,5 M€
budget 2022



Mise à l'abri (MAB)

8 760

nuitées pour femmes isolées

Centre d'accueil de jour (CAJ)

10 246

prestations offertes aux personnes sans-abris

Tournée des Tables du Ramadan

25 107

repas distribués

Epi'Sol

79

familles en difficulté soutenues

91 ESSONNE

Le Centre d'Hébergement d'Urgence de Massy (CHU)

Depuis son ouverture, le 24 février 2020, en partenariat avec la DDETS⁴⁰ 91, 139 personnes ont été accueillies sur orientation du SIAO⁴¹. Au cours de l'année 2022, 55 femmes ont été hébergées, ce qui représentent 9 933 nuitées, incluant les prestations de repas, accès à la laverie, aux douches... L'équipe sociale les a accompagnées dans les démarches d'accès aux droits et aux soins, à l'emploi ou à la formation professionnelle, la préparation et soutien à la parentalité des femmes enceintes, etc.

Le centre de Mise à l'Abri pour les femmes de Massy (MAB)

Accueil de première urgence, la MAB accueille chaque soir 24 femmes orientées par le SIAO et hébergées pour une semaine renouvelable, de 18h à 9h. Ce sont ainsi 227 femmes qui ont été accueillies pour 8 760 nuitées en 2022, avec prestations de repas et accès aux sanitaires... Avec le concours financier de la DDETS 91, un accueil 24h/24 a pu être mis en place durant l'hiver.

L'hébergement/logement temporaire

En 2022, le dispositif a accueilli, dans des logements situés à Évry, 2 femmes ayant quitté des structures d'hébergement d'urgence. Elles ont été suivies et accompagnées afin de les aider à accéder à un logement autonome.

Le Centre d'Accueil de Jour de Massy (CAJ)

Le CAJ de Massy propose plusieurs prestations aux personnes en situation de rue : repas, collations, douche, laverie, distribution de kits hygiène. En 2022, 308 personnes, dont 174 nouvelles, ont pu bénéficier de 10 246 repas servis, 1 494 accès à la laverie et 2 159 accès aux douches. Un travailleur social a assuré l'accompagnement et le suivi de 93 bénéficiaires dans leurs démarches d'accès ou de



réouverture de leurs droits sociaux, notamment, Aide Médicale d'État (AME), Complémentaire Santé Solidaire (CSS), Revenu de Solidarité Active (RSA), etc.).

La domiciliation

En 2022, 554 personnes sans domicile fixe (dont 167 nouvelles) ont pu recevoir 6 031 courriers. Le travailleur social a pu accompagner 175 des personnes suivies afin de réaliser des démarches d'accès aux droits (CMU, AME, etc.).

L'accès à la culture et aux loisirs

Le SIF accompagne le public accueilli en proposant des ateliers et projets culturels ou de loisirs, leviers d'insertion sociale : 20 ateliers sociolinguistiques et ateliers bien-être ont été réalisés, ainsi que la création d'un jardin partagé, construit avec des matériaux écoresponsables. Deux familles ont été accompagnées dans l'élaboration et le financement de leurs séjours, grâce au partenaire ANCV⁴² et à la FAS⁴³, afin de leur permettre de partir en vacances, pour la première fois. 42 personnes ont également pu se rendre à Deauville pour une journée à la plage. Une fête de fin d'année a aussi été organisée à la salle des fêtes de Massy, en présence du Maire et a réuni 102 bénéficiaires.

⁴⁰ Direction Départementale de l'Emploi, du Travail et des Solidarités de l'Essonne (DDETS).

⁴¹ Service Intégré d'Accueil et d'Orientation (SIAO).

⁴² Agence Nationale pour les Chèques-Vacances (ANCV).

⁴³ Fédération des Acteurs de la Solidarité (FAS).

93 SEINE-SAINT-DENIS

L'épicerie solidaire - Epi'Sol

Notre épicerie solidaire, Epi'Sol, permet aux personnes en situation de précarité de Saint-Denis et de Saint-Ouen (93) de se procurer des produits alimentaires et d'hygiène à hauteur de 30 % de leur valeur marchande. L'économie financière réalisée a permis aux ménages en difficulté, de contribuer à concrétiser leur projet d'insertion, avec l'appui du travailleur social (apurement de dettes, remboursement de trop perçu, règlement d'une facture impayée, par exemple). En 2022, 79 ménages (soit 209 personnes) ont pu accéder à ce dispositif et concrétiser leurs projets. Des ateliers de sensibilisation à une alimentation équilibrée et 3 sessions d'ateliers cuisine ont par ailleurs été menés.

La maraude sociale

Depuis 2009, les maraudes sociales permettent d'aller à la rencontre des personnes vulnérables en situation de rue, sur le territoire de la Seine-Saint-Denis. Nos équipes interviennent de 19h à minuit, trois fois par semaine. L'objectif est de maintenir ou de recréer du lien social et de rompre l'isolement. En 2022, les équipes de bénévoles ont distribué 371 kits alimentaires, 284 kits d'hygiène, 76 kits grand froid et 121 duvets. En partenariat avec la DRIHL⁴⁴ 93, nous avons renforcé nos maraudes hivernales par des horaires plus étendus et des distributions supplémentaires, dont des repas chauds.

Les colis d'urgence

Durant la période estivale et en partenariat avec le CCAS⁴⁵ de la ville de Saint-Denis, le SIF a distribué 30 colis alimentaires aux familles en situation d'urgence alimentaire. Par ailleurs, 55 colis alimentaires exceptionnels ont été distribués à des ménages en difficulté.

⁴⁴ Direction Régionale et Interdépartementale de l'Hébergement et du Logement (DRIHL)
⁴⁵ Centre Communal d'Action Sociale (CCAS)

La mise à l'abri de Livry-Gargan

Depuis 6 ans, et grâce au soutien de la DRIHL 93 et de la mairie de Livry-Gargan, le SIF assure la gestion du dispositif de mise à l'abri temporaire dans le cadre du plan Grand froid, durant 1 mois. En 2022, le SIF y a accueilli 13 femmes de 18h à 9h, avec une prise en charge globale et des prestations de repas, couchage, accompagnement social, etc.

Les déjeuners solidaires

Trois fois par semaine, durant 5 mois, les équipes du SIF assurent la distribution de déjeuners dans les locaux de la Maison de la Solidarité de Saint-Denis, pour une trentaine de personnes en situation de rue par jour. 1 451 repas préparés par la cuisine centrale de Saint-Denis ont ainsi été servis courant 2022 à 95 hommes isolés.

La permanence sociale

Tous les mardis, une permanence sociale sans rendez-vous est ouverte à toutes les personnes du département de la Seine-Saint-Denis. Environ 205 ménages ont été reçus en 2022 et ont bénéficié d'un accompagnement (ouverture de droits CMU ou AME, rédaction de CV, etc.), ou d'une orientation vers une structure adaptée.



AUTRES DÉPARTEMENTS ET PROJETS SAISONNIERS

Le panier solidaire de Lyon

Le dispositif Panier Solidaire consiste à répondre à la précarité alimentaire des personnes en difficultés, voire en détresse. Il s'agit de lutter contre toutes les formes d'exclusion sociale et de développer leur autonomie, grâce à la distribution de colis alimentaires. En 2022, deux fois par mois, 494 ménages ont pu bénéficier d'un panier alimentaire complet soit 3943 colis (un ménage recevant plusieurs fois un colis). Le panier est composé d'aliments de base : lait, huile, farine, pâtes, céréales, fruits et légumes, etc.

La tournée des Tables du Ramadan

De nouveau, en 2022, la Tournée des tables du Ramadan a pu apporter un moment de partage et de réconfort durant cette période où beaucoup de personnes en situation précaire se sentent particulièrement isolées. 25 107 repas (composés de soupes, plats chauds, fruits, dattes), confectionnés par un restaurateur et mis en barquette par les bénévoles du SIF, ont été distribués auprès d'hôtels, de foyers sociaux, de structures d'hébergement et aux personnes en situation de rue.

Un repas festif, qui a réuni 185 bénéficiaires, a également été organisé à Massy à l'occasion de l'Aïd Al Fitr. Par ailleurs, 700 kilos de dattes ont été distribués à l'Île de la Réunion, durant le mois de Ramadan.

Les colis solidaires

Au total, 10 500 colis ont été distribués aux personnes détenues, sans discrimination, durant le mois du Ramadan 2022, dans 6 régions, en collaboration avec une trentaine d'aumôniers et 35 centres pénitentiaires. Confectionnés par des bénévoles encadrés par les équipes SIF, les colis étaient composés de soupes, dattes caramélisées, gâteaux, tablettes de chocolat, musc et protections périodiques pour les femmes.

Les colis de viande de l'Aïd

Dans le cadre de la fête de l'Aïd Al Adha 2022, le SIF a distribué près de 557 colis de viande à 1 063 personnes : étudiants de l'université de Paris 8, familles bénéficiaires de l'épicerie solidaire, ou ménages en situation de précarité à Massy et à Saint-Denis, personnes hébergées dans les foyers sociaux de la Plaine-Saint-Denis. Une distribution de colis de viande a également eu lieu à l'Île de la Réunion. De plus, à l'occasion de la fête de l'Aïd Al Adha, 120 personnes ont pu bénéficier d'un repas festif.



FOCUS Distribution de colis alimentaires à Saint-Denis

Lutter contre la précarité alimentaire

En France, plus de 9 millions de personnes, selon l'INSEE⁴⁶, vivent dans une situation de grande précarité.

En partenariat avec la DRIHL 93, le SIF a distribué 2 615 colis alimentaires, composés de lait, huile, pâtes, farine, riz, conserves, thon, fruits, légumes, etc. Ils ont été complétés par du lait infantile et des couches pour bébés.

Les distributions ont eu lieu 2 fois par mois entre décembre 2021 et juillet 2022, avec la participation de 117 bénévoles pour les colisages et distributions.

4 389 personnes hébergées en hôtels ou foyers sociaux, et orientées par le CCAS de Saint-Denis, ont pu recevoir des colis, ainsi que 1 164 étudiants des Universités de Paris 8 et Paris 13. Le colis alimentaire du SIF leur a permis d'obtenir des produits alimentaires de base et bénéficier de fruits et légumes frais.

En première ligne, Fatima, qui travaille au service des missions sociales France du SIF, considère cette aide comme vitale pour les plus précaires :

« J'ai vu des personnes pleurer d'émotion en recevant leur colis alimentaire. Ils sont beaucoup à vivre habituellement dans la rue, seuls. Il y a aussi des femmes isolées qui doivent nourrir leurs enfants. La grande majorité n'a aucun revenu, ni même de stock de nourriture pour tenir au moins quelques jours. Cette action sociale leur offre une énorme bouffée d'oxygène... ».



À chaque mission sociale menée, nos bénévoles se portent volontaires pour apporter leur soutien.

En 2022, près de 600 bénévoles ont participé à nos actions sociales en France.

À ce titre, nous tenons à leur exprimer notre profonde gratitude.

⁴⁶ Institut National de la Statistique et des Etudes Economiques (chiffre 2019)



Chiffres clés

- **2 615** colis distribués
- **117** bénévoles ont participé à la réalisation des colis
- **600** bénévoles nous ont soutenus toute l'année

Hommage aux bénévoles

“ Nos bénévoles contribuent pleinement au bon déroulement des activités en apportant idées, énergie et dévouement. Nous remercions chaleureusement la #TeamSIFbénévole ». ”



MISSION PLAIDOYER



PLAIDOYER

Troisième mission sociale du SIF, le plaidoyer vise à influencer les politiques publiques en France et à l'international afin d'accroître l'impact des projets sur les conditions de vie des personnes les plus vulnérables. En se basant sur les expertises du SIF et en partant des problématiques rencontrées sur le terrain, le plaidoyer porte auprès des décideurs politiques la voix des personnes les plus démunies, pour que leurs droits fondamentaux soient respectés de manière inclusive, inconditionnelle, et sans discrimination.

En 2022, le SIF a poursuivi cet engagement en alertant les institutions sur la situation des populations dans les contextes de crise où l'on travaille, en les interpellant sur une amélioration des dispositifs d'aide humanitaire, en promouvant les droits humains à l'eau et à l'assainissement, et en plaidant pour la réalisation des droits de l'enfant.

En alignement avec sa stratégie 2022-2027, cette année, le SIF s'est attaché à développer l'intégration d'actions de plaidoyer dans les projets et la planification stratégique globale des missions internationales, et ceci afin de défendre l'espace humanitaire, ainsi qu'apporter un changement positif et durable des politiques publiques locales pour les plus vulnérables.



PLAIDOYER

0,5 M€

budget 2022



**Porter la voix
des plus vulnérables**

Préserver l'espace humanitaire et promouvoir le respect du Droit International Humanitaire

Le nombre de personnes ayant besoin d'une assistance humanitaire était de 274 millions en 2022 ; il serait de 339 millions, en 2023. Ces chiffres ne cessent de croître et demandent une forte mobilisation des acteurs humanitaires pour répondre aux besoins des populations vulnérables. Pourtant, les ONG sont confrontées à une multiplication des obstacles au déploiement de l'aide, une insécurité grandissante pour les équipes et une augmentation des risques pour les populations à accéder aux secours et à la protection que leur garantit le droit international humanitaire.

En 2022 le SIF a porté ses messages de plaidoyer humanitaire lors du Forum Humanitaire Européen organisé pour la première fois par la Commission européenne et la France, en mars 2022. Nous sommes intervenus sur une session consacrée à l'éducation en situation de crise pour présenter nos actions en Syrie. Lors de cet événement, le SIF a aussi poursuivi son plaidoyer autour des impacts négatifs disproportionnés des normes antiterroristes sur l'aide humanitaire. Une déclaration collective a été signée avec de nombreuses ONG pour demander aux Etats la mise en place d'une exemption humanitaire systématique dans les régimes de sanctions et normes antiterroristes.

En 2022, le SIF s'est mobilisé lors des élections législatives et présidentielles françaises. Nous avons contribué au plaidoyer collectif des ONG en nous

assurant de l'intégration des enjeux humanitaires dans les interpellations des partis et des candidats. Avec Coordination Sud, nous avons aussi proposé des recommandations au MEAE pour la nouvelle Stratégie Humanitaire de la République Française qui sera adoptée en 2023, afin que des engagements ambitieux soient pris pour la préservation de l'espace humanitaire.

Un plaidoyer collectif a aussi été mené sur les dangers de la mise en concurrence des crises avec la guerre en Ukraine, en demandant à ce que les financements alloués aux réponses humanitaires s'accroissent au lieu d'être redirigés vers l'Ukraine.

Faire progresser la protection des personnes déplacées à l'intérieur de leur propre pays

À la fin de l'année 2021, 59,1 millions de personnes⁴⁷ vivaient toujours en situation de déplacement interne, dont 33 millions sont âgés de moins de 25 ans. Ces chiffres, les plus hauts jamais enregistrés, témoignent du caractère prolongé du déplacement et de l'échec à fournir des solutions durables pour ces personnes déplacées internes.

Pour répondre à ces enjeux, à l'occasion de la Journée Mondiale des Réfugiés, le SIF a publié une note de positionnement interpellant sur la situation des personnes déplacées internes. Par cette note et par des nombreux rendez-vous avec le MEAE et l'AFD, nous avons porté des recommandations à la France pour un renforcement de la prise en compte du déplacement interne dans son action diplomatique, ainsi que dans sa politique d'aide au développement. Au niveau international, le SIF est intervenu sur le sujet au nom de nombreuses ONG et membres d'ICVA, lors de la 84^{ème} réunion du Comité permanent du Haut-Commissariat des Nations unies pour les Réfugiés (UNHCR), en juin 2022.



⁴⁷ Données à fin 2021 - Centre de surveillance des déplacements internes-IDMC's Rapport mondial sur le déplacement interne 2022).



Réaliser les droits de l'enfant

Dans le monde, les enfants et les jeunes sont particulièrement impactés par les violences, les conflits et les catastrophes. 250 millions d'enfants vivent en zone de conflit et près de la moitié d'entre eux est impactée par la violence. 222 millions d'enfants touchés par des crises ont urgemment besoin d'une aide en matière d'éducation. Face à ces constats, le SIF poursuit son plaidoyer pour que la France et les acteurs du développement et de l'humanitaire agissent davantage pour la réalisation des droits de l'enfant.

C'est pourquoi, avec le Groupe enfance de la Coordination Humanitaire et Développement, le SIF a participé, en 2022, au deuxième rapport alternatif des ONG françaises adressé au Comité des droits de l'Enfant, en vue de l'examen de la France. Ce comité analyse la mise en œuvre de la Convention des droits de l'enfant par les Etats signataires, tous les 5 ans. Nous avons aussi contribué à la publication et diffusion d'une note de positionnement ainsi qu'à l'évènement *Objectif Enfance*, organisé annuellement pour promouvoir la réalisation des droits de l'enfant.

Le SIF a également poursuivi sa mobilisation pour la réalisation du droit à l'éducation. Aux côtés de la Coalition Education, nous avons participé à l'élaboration de publications, notamment une tribune sur l'éducation en situation de crise et l'*Observatoire 2022* sur l'aide publique au développement de la France sur l'éducation.

En 2022, le SIF a organisé un colloque international à l'occasion des 30 ans de notre organisation sur le thème « Enfance et jeunesse au Sahel : facteurs d'exclusion et dynamiques d'inclusion » afin de mobiliser davantage les acteurs institutionnels pour la réalisation des droits de l'enfant dans cette région, notamment pour les enfants talibés, parmi les plus vulnérables. Afin de s'assurer de la prise en compte des voix des jeunes sahéliens lors des débats, le SIF a présenté un sondage conduit par OpinionWay auprès de près de 1 600 enfants et jeunes et financé par le MEAE, afin d'avoir une meilleure compréhension de leurs aspirations et de leurs perceptions quant aux facteurs de vulnérabilités

qui limitent leur inclusion sociale et économique (Voir page 7 sur le colloque pour plus d'information).



Ne laisser personne de côté pour l'accès à l'eau, l'assainissement et l'hygiène

Alors que l'accès à l'eau et à l'assainissement est un droit humain reconnu par les Nations unies, aujourd'hui encore, 2,2 milliards de personnes dans le monde ne disposent pas d'un accès à l'eau potable et 3,6 milliards sont privées de toilettes. Ainsi, chaque année, plus de 829 000 personnes meurent de diarrhée à cause de l'insalubrité de l'eau potable et du manque d'assainissement et d'hygiène.

C'est pourquoi, le SIF se mobilise en France et dans les instances internationales pour accélérer la réalisation de ce droit. C'est dans cette optique qu'en mars 2022 les équipes du SIF sont intervenues au Forum mondial de l'eau à Dakar, au Sénégal. Une délégation du siège, ainsi que des représentants de plusieurs missions internationales (Sénégal, Pakistan et Gaza) étaient présentes pour porter nos messages de plaidoyer (Voir le focus page 35).

Dans le cadre de la Présidence française de l'Union Européenne, en avril 2022, le SIF a présenté les enjeux liés à l'eau et aux crises humanitaires dans un contexte de changement climatique lors d'une réunion du groupe «Aide humanitaire et aide alimentaire» du Conseil européen, en présence des représentants des Etats membres et des institutions européennes. L'objectif était d'appeler les Etats européens à prendre des engagements forts lors d'une conférence des Nations unies sur l'eau qui aura lieu en mars 2023, en y intégrant les problématiques humanitaires.

Avec d'autres organisations de la société civile, le SIF a été consulté sur la définition de l'agenda de cette conférence et a participé à la réunion régionale européenne préparatoire, en avril 2022. Cet événement à venir en 2023 constitue une véritable opportunité pour renforcer le système multilatéral sur l'eau et l'assainissement.

FOCUS Plaidoyer

Le SIF au Forum mondial de l'eau 2022

Du 21 au 26 mars 2022, le SIF s'est rendu au Forum mondial de l'eau, organisé au Sénégal. C'est la 4^{ème} fois que notre ONG participait à cet évènement majeur qui a réuni des autorités gouvernementales, des organisations intergouvernementales, des entreprises et des ONG. Le thème de la sécurité de l'eau pour la paix et le développement rural était à l'ordre du jour. Le SIF était investi dans les travaux préparatoires du forum pendant plus d'un an, pour s'assurer de la prise en compte des enjeux dont nous sommes témoins sur le terrain. Dans un contexte de raréfaction de l'eau et de dérèglement climatique, le SIF soutient qu'il est urgent d'agir pour une meilleure gestion des ressources et des services.

Le SIF est intervenu à la session portant sur la gouvernance pour l'eau potable en milieu rural pour défendre les principes des droits humains à l'eau et l'assainissement. Nous avons organisé et modéré une session sur les innovations en matière d'assainissement pour le développement rural, l'assainissement étant un secteur encore trop délaissé, avec un impact dramatique sur la santé des populations. Nos missions ont pu présenter certains projets, notamment l'accès à l'eau et la mise en place de solutions agricoles durables dans un contexte de changement climatique au Pakistan, pour



faire face à la salinisation des sols et aux sécheresses ; mais également notre projet d'installation d'unités de traitement et de recyclage des eaux usées qui servent à irriguer les cultures et les vergers en Palestine, sans avoir à prélever l'eau de la nappe phréatique, aujourd'hui surexploitée.



Chiffres clés

- **1 rapport d'expertise** "Accélérer l'action pour l'assainissement en milieu rural"
- **1 note de positionnement** "Surmonter la crise de l'eau et de l'assainissement"
- **6 prises de parole** à des tables rondes

Nos partenaires

- **Coalition Eau**
- **Partenariat Français pour l'Eau**
- **Effet Papillon**
- **Programme Solidarité-Eau**



“ Nos dépenses d’aide en faveur des plus vulnérables ont augmenté ”

En 2022, dans un contexte mondial et français où les besoins humanitaires et sociaux se sont encore accrus, nos dépenses d’aide en faveur des plus vulnérables ont augmenté : Le SIF a bien développé le niveau de ses missions sociales (41,7 M€ contre 37,5 M€ en 2021), utilisant ainsi une partie de ses fonds dédiés et de sa réserve projets au profit exclusif de ses bénéficiaires.

Les ressources en faveur des plus vulnérables sont restées relativement stables : les dons privés ont un peu baissé (35,8 M€ contre 36,3 M€ en 2021), tandis que les subventions et contributions financières ont légèrement augmenté (16,8 M€ contre 14,3 M€ en 2021).

Pour mener à bien ses missions sociales en France, le SIF dispose toujours de 3 antennes (Saint-Denis, Massy, Lyon). Il a acquis fin 2019 un local à Marseille, non encore opérationnel. À l’international, le SIF compte 13 missions (gérées en comptabilité de type succursale et intégrées à la comptabilité du siège après validation) et travaille dans 7 autres pays via des partenaires.

Contrôles externes & transparence financière

Le Commissaire aux Comptes EY (Ernst & Young) a présenté son rapport, lors de l’Assemblée Générale du 18 juin 2022⁴⁸, dans lequel il a certifié et validé nos comptes annuels 2021, sans réserve. À leur tour, le présent rapport et les comptes annuels clos au 31 décembre 2022 sont soumis à l’approbation de l’AG du 24 juin 2023, après certification par EY.

Par ailleurs, afin de garantir le sérieux de son travail, le SIF poursuit le renforcement de son processus d’audits et d’évaluations internes et externes, processus d’ailleurs visé, entre autres, par le label Don en Confiance, dont le périmètre de contrôle concerne les entités SIF, DOTASIF et SCI SIFMASSY (voir section « Filiales et participations » page 43).

Pour rappel, le SIF n’a pas opté pour une combinaison des comptes de ses structures, de façon à bien distinguer le patrimoine de chacune, tel que notamment celui transmis à DOTASIF de manière irrévocable. Pour une bonne transparence de l’ensemble de ses entités, leurs comptes et rapports sont à disposition sur le site internet du SIF : www.secours-islamique.org.

⁴⁸ L’AG du 01/07/2017 a nommé, comme Commissaire aux comptes, Ernst & Young Audit - Tour First - 1 place des Saisons - Courbevoie - 92037 Paris La Défense Cedex. Les 2 entités annexes DOTASIF et la SCI SIFMASSY ont par ailleurs nommé Global Audit - 91 rue La Fayette - 75009 Paris.

Emplois 2022

Le tableau suivant présente la partie emplois du CROD (compte de résultat par origine et par destination) 2022 des comptes annuels.

	EXERCICE 2022		EXERCICE 2021	
	TOTAL	Dont générosité du public	TOTAL	Dont générosité du public
CHARGES PAR DESTINATION en K€				
1 - MISSIONS SOCIALES	41 712	23 983	37 530	23 714
1.1 Réalisées en France				
- Actions réalisées par l'organisme	2 709	1 610	2 420	1 167
- Versements à un organisme central ou à d'autres organismes agissant en France				
1.2 Réalisées à l'étranger				
- Actions réalisées par l'organisme	38 464	21 844	34 866	22 303
- Versements à un organisme central ou à d'autres organismes agissant à l'étranger				
1.3 Plaidoyer	539	529	245	245
2 - FRAIS DE RECHERCHE DE FONDS	3 660	3 660	3 081	3 081
2.1 Frais d'appel à la générosité du public	3 472	3 472	3 066	3 066
2.2 Frais de recherche d'autres ressources	188	188	16	16
3 - FRAIS DE FONCTIONNEMENT	2 602	2 259	2 781	2 558
4 - DOTATIONS AUX PROVISIONS ET DÉPRÉCIATIONS	366	366	245	245
5 - IMPÔT SUR LES BÉNÉFICES	24		9	
6 - REPORTS EN FONDS DÉDIÉS DE L'EXERCICE	10 709	9 639	11 660	10 064
TOTAL	59 072	39 907	55 307	39 663
EXCÉDENT	2 091	2 265	1 574	1 513

Le CROD présente les charges ou emplois de l'association par destination, afin de spécifier l'utilisation qu'a fait le SIF de ses ressources : le total des emplois 2022 est de 59,1 millions d'euros.

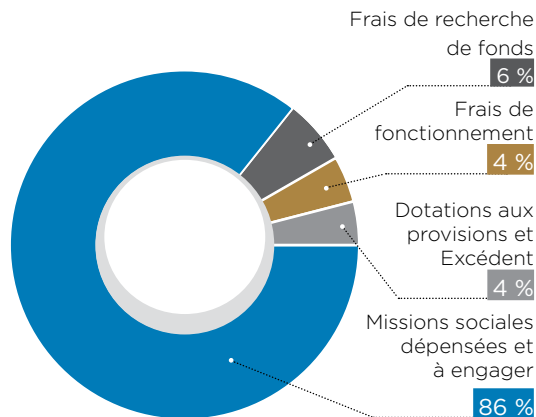
Ressources 2022

Les ressources sont ici détaillées selon les règles du CROD (Compte de résultat par origine et par destination), plus compréhensibles que le Compte de résultat :

	EXERCICE 2022		EXERCICE 2021	
	TOTAL	Dont générosité du public	TOTAL	Dont générosité du public
PRODUITS PAR ORIGINE en K€				
1 - PRODUITS LIÉS A LA GÉNÉROSITÉ DU PUBLIC	35 825	35 825	36 318	36 317
1.1 Cotisations sans contrepartie	1	1	1	-
1.2 Dons, legs et mécénat		-		
- Dons manuels	35 824	35 824	36 317	36 317
- Legs, donations et assurances-vie	-	-	-	-
- Mécénat	-	-	-	-
1.3 Autres produits liés à la générosité du public	-	-	-	-
2 - PRODUITS NON LIÉS A LA GÉNÉROSITÉ DU PUBLIC	13 993		11 886	
2.1 Cotisations avec contrepartie	-		-	
2.2 Parrainage des entreprises	74		72	
2.3 Contributions financières sans contrepartie	13 507		11 342	
2.4 Autres produits non liés à la générosité du public	412		472	
3 - SUBVENTIONS ET AUTRES CONCOURS PUBLICS	3 310		2 938	
4 - REPRISES SUR PROVISIONS ET DÉPRÉCIATIONS	150	150	153	153
5 - UTILISATIONS DES FONDS DÉDIÉS ANTÉRIEURS	7 885	6 197	5 587	4 707
TOTAL	61 163	42 172	56 881	41 176

Les nouvelles ressources du SIF se chiffrent à 53,1 millions d'euros pour l'année 2022.

Répartitions des emplois 2022



86 % ont été dirigés vers la réalisation de missions sociales : 68 % dépensés en 2022 et 18 % à engager (Fonds dédiés sur lesquels le SIF ne prend plus aucun frais de fonctionnement ou de recherche de fonds. La majeure partie concerne les fonds reçus en fin d'année et qui n'ont pu être engagés l'année même).

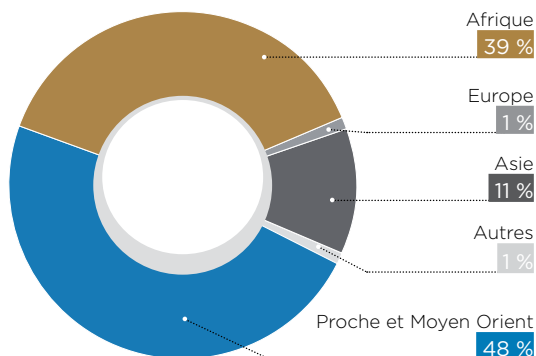
6 % ont été utilisés en recherche de fonds.

4 % ont servi à financer les frais de fonctionnement.

4 % concernent les dotations aux provisions et le résultat de l'exercice (pour ce dernier, voir rubrique excédent page 41).

La somme des missions 2022 (68 %), des frais de recherche de fonds (6 %) et de fonctionnement (4 %) représente le total dépensé en 2022, soit 48 millions d'euros.

Missions sociales



Les missions sociales se sont développées (+11 %), passant de 37,5 M€ en 2021 à 41,7 M€.

Le pôle international poursuit son effort (+10 %) avec un total de 13 missions ouvertes à l'international pour l'année 2022. En dehors de ces 13 missions, nous avons travaillé via quelques partenariats locaux.

En France, les missions sociales augmentent un peu plus vite (+12 %) par rapport à 2021.

Au niveau du Plaidoyer, la cellule « Relations Extérieures et Plaidoyer » du SIF s'est de nouveau engagée dans des actions de sensibilisation et de plaidoyer, pleinement intégrées dans les missions sociales.

Pour ces trois axes des missions sociales (International, France et Plaidoyer), les emplois présentés intègrent les frais de supports aux projets, affectés au prorata des montants des programmes réalisés en 2022. Ils comprennent les salariés du siège en lien avec les réalisations des missions, la logistique, la mise en place, le suivi et l'évaluation des missions, les frais bancaires liés aux virements d'exécution de programmes humanitaires, etc.

Frais de collecte de fonds

Il s'agit principalement des « frais d'appel à la générosité du public ». Ils augmentent proportionnellement aux dons collectés. Les objectifs restent la recherche et la fidélisation des donateurs, afin d'accroître la collecte et ainsi permettre de réaliser davantage de programmes. Des campagnes d'information ont été mises en place afin de sensibiliser le grand public aux activités de l'association et l'ensemble des donateurs aux actions rendues possibles grâce à leurs dons. Ces frais regroupent donc les appels aux dons et leurs traitements, les spots radio, les salons, les coûts d'élaboration des supports...

Frais de fonctionnement

Ils regroupent l'ensemble des charges relatives au fonctionnement de la structure et des services généraux du SIF, telles que l'administration, la comptabilité, l'informatique, les charges de structures (loyer, assurances, etc.). Cette année, les frais de fonctionnement diminuent par rapport à 2021 (-6 %).

Contributions volontaires en nature

Pour l'exercice 2022, le SIF a encore bénéficié de dons en nature, bien que moins substantiels qu'en 2021, mais surtout du précieux soutien des bénévoles valorisé comptablement :

ÉVALUATION DES CONTRIBUTIONS VOLONTAIRES EN NATURE			
Missions sociales	81 K€	Bénévolat	30 K€
Frais de recherche de fonds	0 €	Prestations en nature	0 €
Frais de fonctionnement et autres charges	0 €	Dons en nature	51 K€
Total	81 K€	Total	81 K€

Les emplois en missions sociales correspondent à l'engagement des bénévoles et aux distributions de dons en nature (Tournée des Tables du Ramadan en France...).

Ressources issues de la générosité du public

Ces ressources correspondent en quasi-totalité aux dons privés collectés en France auprès de particuliers et d'associations : ils passent de 36,3 M€ en 2021 à 35,8 M€ en 2022, soit une légère diminution de 1 %.

Contributions financières, subventions et autres concours publics

Le SIF a vu, pour l'année 2022, l'ensemble de ces 3 rubriques augmenter, passant de 14,3 M€ en 2021 à 16,8 M€. Sur le plan international, nous avons pu compter sur des soutiens financiers importants des Nations unies, notamment du UNHCR et de l'OCHA en Syrie, et du PAM au Pakistan. Nous avons également pu compter sur les soutiens financiers de l'AFD à Madagascar, au Mali et au Sénégal, du CDC au Mali, et de l'UE au Mali et à Madagascar. En France, nous avons pu compter sur la subvention de la DDSCS⁴⁹ pour nos structures d'accueil de Massy et du DRIHL⁹³ pour nos maraudes sociales.

Le montant total de ces 3 rubriques représente cette année 32 % du total des ressources 2022 ce qui montre que le SIF continue de s'appuyer essentiellement sur la générosité de ses donateurs.

Excédent ou insuffisance de ressources

Le SIF présente un excédent hors ajout/utilisation de la réserve projets de 0,7 M€ en 2022 contre 0,6 M€ en 2021. Chaque année, avec des indicateurs de vie financière encourageants, le CA propose une affectation en réserve libre. Comme abordé page 43, le SIF demande, en plus, l'ajout en réserve projets de 8 M€ de dons Zakât Al Maal⁵⁰ et l'utilisation de 6,7 M€ de la réserve projets. Ainsi, le résultat global 2022 s'élève à 2,1 M€.

Principaux postes de bilan simplifié

Au 31 décembre 2022, le SIF présente un total de bilan de 72 millions d'euros, qui est supérieur à fin 2021 (66 millions d'euros), du fait des disponibilités plus importantes en provenance des ressources 2022. Le SIF conserve une solide situation financière pour l'association.

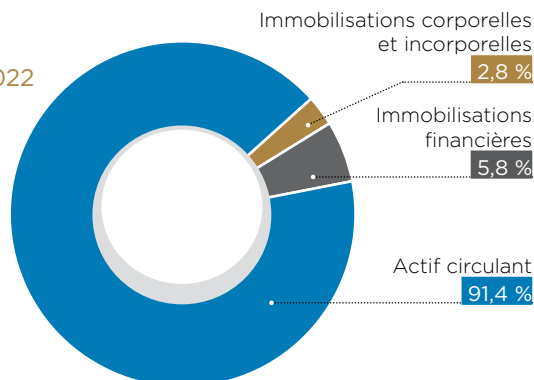


⁴⁹ Direction Départementale de la Cohésion Sociale de l'Essonne (DDSCS91).

⁵⁰ Aumône obligatoire que tout musulman verse annuellement en vertu des règles de solidarité instituées par l'Islam. Ne sont pas concernés par la réserve projets les dons Zakât Al Maal spécifiquement « affectés » à un pays (France, Palestine) et non utilisés, car ils sont des fonds dédiés.

ACTIF :

Actif net 2022



Actif immobilisé

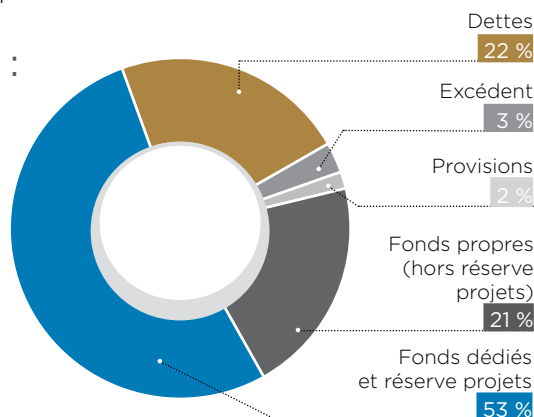
Il rassemble les biens ou titres (immobilisations corporelles, incorporelles et financières) ayant vocation à rester durablement dans notre patrimoine et qui donnent à l'association une assise solide pour qu'elle soit en mesure de réaliser, dans de bonnes conditions, ses missions humanitaires et sociales.

Actif circulant

Il est composé d'éléments - essentiellement la trésorerie provenant de nos fonds dédiés et de la réserve projets en attente d'utilisation - dont l'inscription dans notre patrimoine est susceptible d'une présence plus éphémère. Le SIF a effectué des placements de fonds qu'il n'utilise pas actuellement, afin qu'ils ne se dévalorisent pas et produisent autant que possible une rentabilité, en particulier afin que ses fonds dédiés en attente d'utilisation et sa réserve libre ne se dévalorisent pas par rapport à l'inflation.

PASSIF :

Passif 2022



Fonds propres (hors réserve projets)

Essentiellement réserves issues des dons « non affectés » (voir rubrique dons non utilisés en fin d'année), ils sont, hors excédent, en augmentation (14,9 M€ de fonds propres contre 14,1 M€ au 31/12/21). L'excédent est quant à lui détaillé page 41.

Fonds dédiés et réserve projets

Les fonds dédiés représentent 25,7 M€ au 31/12/22 contre un cumul de 22,8 M€ au 31/12/21. Cette somme provenant des dons « affectés » (voir rubrique dons non utilisés en fin d'année) collectés en 2022 sera en partie utilisée courant 2023 dans la réalisation de programmes humanitaires et sociaux respectant les choix prononcés par les donateurs. Il en sera de même pour les fonds en réserve projets de 12,3 M€ au 31/12/22 (voir même rubrique, partie dons « non affectés »).

Dettes

Étroitement liées à l'exploitation courante de l'association, les dettes ont légèrement augmenté en 2022 (16,1 M€ contre 14,8 M€ en 2021). Elles sont principalement constituées des dettes fiscales et sociales (organismes sociaux, etc.), des dettes fournisseurs, des autres dettes principalement auprès des bailleurs et partenaires et des produits constatés d'avance.

Dons non utilisés en fin d'année

Dons dits « affectés »

Les dons non utilisés - dits « affectés » à un projet - sont enregistrés en fonds dédiés, toujours avec le même objet (choix du donateur). Nous veillons à les utiliser dans un délai raisonnable qui soit compatible avec la garantie de la pertinence et de la qualité des projets. Ces fonds dédiés, rigoureusement suivis depuis l'arrivée des dons affectés, ne peuvent en aucun cas être intégrés dans les réserves et ne feront plus l'objet d'aucun prélèvement de frais de fonctionnement ou de recherche de fonds.

Dons dits « non affectés »

Les dons non utilisés dits « non affectés » (comme le précise le règlement ANC 2018-06, fonds non destinés à un projet précis) peuvent apparaître en excédent de ressources (résultat), puis être mis en réserves sur validation du CA et approbation de l'AG :

- > Réserve libre pour les fonds généraux non utilisés.
- > Réserve Waqf⁵¹ pour les dons Waqf qui n'auraient pas été dotés à DOTASIF.
- > Réserve projets pour les dons Zakât Al Maal non utilisés.

Cette réserve projets - dédiée aux programmes humanitaires et sociaux - ne fera plus l'objet d'aucun prélèvement de frais de fonctionnement ou de recherche de fonds.

Changements de méthodes de présentation et corrections d'erreur

Les comptes annuels du SIF, certifiés depuis 2005, sont établis suivant les principes et méthodes comptables conformes aux conventions générales comptables, via un nouvel ERP pour les comptes 2022. Ils sont présentés selon une répartition des charges et produits similaire d'année en année, pour permettre une comparaison. Au cours de l'exercice 2022, aucune correction de traitement comptable n'a été nécessaire sur les états financiers pour être en conformité avec les dispositions du règlement CRC n° 99-01 et du Règlement de l'Autorité des Normes Comptables (ANC) n° 2018-06.

Filiales et participations

Pour structurer ses activités, le SIF a créé ou acheté des entités qu'il s'oblige à administrer avec les mêmes exigences de responsabilité et de transparence. Comptes et rapports sont disponibles en ligne.

DOTASIF

Depuis 2010, le fonds de dotation du Secours Islamique France « DOTASIF » est voué à gérer les dons Waqf en provenance du SIF (par dotation chaque année de l'intégralité des dons Waqf nets de charges). L'objet statutaire de DOTASIF étant de dégager un

fruit de ses investissements Waqf et de le transmettre au SIF⁵² pour la réalisation de missions sociales (cf. rapport d'activités DOTASIF pour le dernier programme financé). Le Conseil d'Administration du SIF est l'organe de contrôle du fonds de dotation et il nomme les administrateurs DOTASIF parmi les membres de son propre CA. Par ailleurs, DOTASIF a l'obligation d'avoir un Comité d'expert pour ses choix d'investissements (immobiliers jusqu'à présent) non risqués et conformes à l'éthique qui sous-tend les dons Waqf. Enfin, le SIF a soutenu DOTASIF en 2022 par un versement exceptionnel de 1 M€.

Bilan 31/12/22 CR ⁵³	Actif net : 6 245 K€		Passif : 6 245 K€	
	dont immobilisé : 1 738 K€		dont dotations du SIF : 6 212 K€	
	Produits 1 303 K€	Charges 1 303 K€	Résultat 0 €⁵⁴	

SCI SIFMASSY

La Société Civile Immobilière SIFMASSY est propriétaire de l'immeuble qui abrite le siège administratif du SIF à Massy (91). Il est en effet préférable pour le SIF d'acquérir ses locaux via une SCI plutôt qu'en direct. Le SIF détient 14 999 parts sur les 15 000 titres de la SCI SIFMassy, la dernière part appartenant à DOTASIF. Le SIF poursuit son contrat de location classique passé avec la SCI pour le 10 rue Galvani à Massy.

Bilan 31/12/22 CR ⁵³	Actif net : 5 421 K€		Passif : 5 421 K€	
	dont immobilisé : 4 767 K€		dont dû au SIF : 5 006 K€	
	Produits 174 K€	Charges 142 K€	Résultat 33 K€	

SCI SIFHABITAT

La Société Civile Immobilière SIFHABITAT, créée le 10 janvier 2019 (capital de 1 000 €), a pour but de gérer de futurs biens immobiliers qui pourraient être acquis pour les missions sociales France, tels que des centres

⁵¹ Don immobilisé afin d'en tirer un bénéfice qui devra être utilisé pour réaliser les missions humanitaires et sociales du SIF.

⁵² Rentabilité économique nette issue de revenus locatifs ; le SIF, étant l'un des locataires, apporte une garantie de paiement non négligeable.

⁵³ Compte de résultat (CR).

⁵⁴ Ce résultat est nul car la rentabilité économique nette est déjà virée au SIF (45 K€ pour 2022).

d'accueil de jour et/ou d'hébergement, comme le SIF en gère déjà à Massy. Le SIF détient 99 parts sur les 100 titres de la SCI SIFHABITAT, la dernière part appartenant à DOTASIF. La SCI n'a pas de locataires sur 2022, n'ayant pas encore acquis de biens.

Bilan 31/12/22	Actif net : 50 K€	Passif : 50 K€	
	dont immobilisé : 0 €	dont dû au SIF 50 K€	
CR ⁵³	Produits 0 €	Charges 0,2 K€	Résultat - 0,2 K€

SCI SIFINVEST

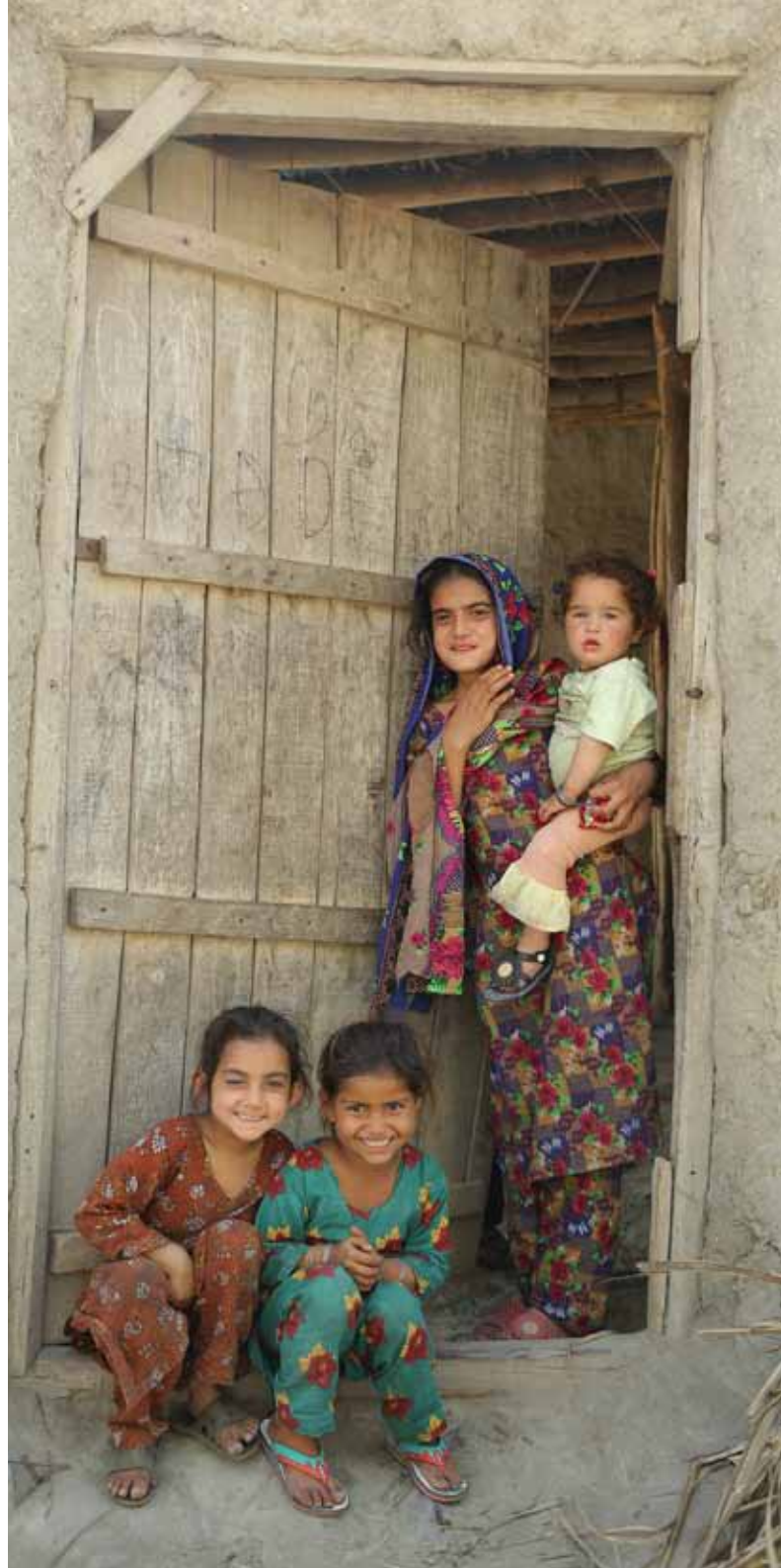
Le SIF a acheté en septembre 2019 100 % des parts de la Société Civile Immobilière SIFINVEST (capital 152,45€) car elle est propriétaire de notre local historique de Saint-Denis (93) (le SIF y est locataire), qui pourrait à l'avenir offrir un grand espace dédié aux plus vulnérables de Seine-Saint-Denis. Le SIF possède 60 % des parts et DOTASIF en possède 40 %.

Bilan 31/12/22	Actif net : 317 K€	Passif : 317 K€	
	dont immobilisé : 0 €	dont dû au SIF : 390 K€	
CR ⁵³	Produits 60 K€	Charges 26 K€	Résultat 34 K€

SAS SOLECOINSERT

La Société par Actions Simplifiée SOLECOINSERT, créée le 10 janvier 2019 (capital de 57 000 € apporté par le SIF), a la mission de gérer l'activité friperie (Vet'Sol) du SIF. Notre association à but non lucratif devait séparer cette activité pour en développer les bénéfices (en partie pour financer nos actions humanitaires, majoritairement pour le maintien et le développement de Vet'Sol, conformément à la législation sur l'économie sociale et solidaire).

Bilan 31/12/22	Actif net : 97 K€	Passif : 97 K€	
	dont immobilisé : 19 K€	dont dû au SIF : 14 K€	
CR ⁵³	Produits 104 K€	Charges 85 K€	Résultat 19 K€



Perspectives 2023

Davantage de besoins humanitaires et sociaux

Face aux besoins exponentiels à travers le monde, renforcés par la crise énergétique et les conséquences de la pandémie de la COVID-19, le SIF procédera, au cours de l'année 2023, à la mise en œuvre des programmes humanitaires et sociaux déjà prévus en France et à l'international.

Il devra également être en capacité de répondre à d'éventuelles crises ou catastrophes qui pourraient advenir, tels que les séismes en Turquie et en Syrie, début 2023, avec l'enregistrement d'une nouvelle mission en Turquie.

Le SIF a prévu l'ouverture effective de sa propre mission au Niger et la reprise de programmes au Tchad. Pour la Mission sociale France, nous espérons finaliser le lancement d'un chantier d'insertion sur l'activité friperie. Des travaux devraient d'autre part être entrepris à Marseille, en vue de l'ouverture de nouveaux dispositifs sociaux, sans doute à l'horizon 2024. Nous avons par ailleurs espoir de rouvrir, en 2023, notre CHU, dont la subvention s'arrêtait au mois d'août 2022, et de reprendre l'organisation du dispositif phare du mois de Ramadan de distribution de repas chauds sous un chapiteau à Saint-Denis (93), les Tables du Ramadan.

Pour permettre la réalisation de ces objectifs, le SIF veillera à développer ses financements institutionnels ainsi que ses ressources en dons privés, en France et à l'international.

Avancée des chantiers 2022-2027

Les outils que le SIF met en place dans le cadre de son développement organisationnel devraient être opérationnels et nous feront gagner en efficacité, pour mieux appuyer nos missions humanitaires et sociales. Il s'agit en particulier du progiciel de gestion intégrée (achats, comptabilité...), qui devrait commencer à

être déployé dans nos missions internationales, et du système de gestion des procédures, qui devrait s'étoffer davantage en modes opératoires.

Par ailleurs, le SIF avait prévu de restructurer ses activités pour les optimiser. Il poursuivra, en 2023, sa réflexion sur la manière de réorganiser ses entités juridiques.

Amélioration continue

Notre livret stratégique 2022-2027 reflète notre ambition de développement et d'amélioration continue de l'impact de nos actions en faveur des plus vulnérables, pour une solidarité qui transcende les différences.

C'est dans cette optique que nous prévoyons, en 2023, le déploiement d'une politique de prévention de l'exploitation et des abus sexuels, par ailleurs exigée par les bailleurs. Elle viendra en complément de notre politique de maîtrise de l'activité et gestion des risques et de notre politique de sauvegarde de l'enfant. Dans le même sens, nous espérons avancer sur le standard « Keeping Children Safe », dont nous avons réalisé une autoévaluation encourageante, courant 2022. Nous comptons également renforcer l'analyse des impacts de nos activités, notamment par des mesures d'impact en lien avec le déploiement de notre politique environnementale qui aura été validée par notre Conseil d'Administration début 2023, à commencer par un objectif annuel de réduction d'au moins 10 % de notre empreinte carbone.

Remerciements

À nos donateurs et bénévoles pour leurs contributions, temps, énergie et implication. Sans leur soutien, rien ne serait possible.

À nos partenaires qui, du financement d'opérations à la collaboration étroite dans la mise en œuvre des projets, ont soutenu notre travail humanitaire.

Plates-formes associatives et espaces de coordination dont le SIF est membre

- Forum Espace Humanitaire (FEH)
- International Council of Voluntary Agencies (ICVA)
- Groupe régional de coordination sur l'ODD4-éducation 2030 en Afrique de l'Ouest et du Centre (GRC4-AOC)
- Damascus INGO Forum en Syrie (DINGO)
- Forum des ONG Internationales au Mali (FONGIM)
- Jordanian INGO Forum (JIF)
- Kenya Humanitarian Partnership Team (KHPT)
- NGO Coordination Committee Iraq (NCCI)
- Nigeria INGO Forum
- Pakistan Humanitarian Forum (PHF)
- Plateforme des ONG Internationales au Madagascar (PINGOS)
- Plateforme des ONG de l'UE au Sénégal (PFONGUE)
- Association of International Development Agencies (AIDA)
- Coalition Éducation
- Coalition Eau
- Coordination Humanitaire et Développement (CHD)
- Coordination SUD
- Effet Papillon
- Fédération des acteurs de la solidarité (FAS)
- France Générosités
- Global WASH Cluster
- Groupe Enfance
- Lebanon Humanitarian INGO Forum (LHIF)
- Partenariat Français pour l'Eau (PFE)
- Somalia NGO Consortium
- Voluntary Organizations in Cooperation in Emergencies (VOICE)
- Réseau Environnement Humanitaire (REH)

Partenaires Institutionnels et soutiens financiers

- ACTED
- Agence Française de Développement (AFD)
- Aide Alimentaire Programmée (AAP)
- Alliance Sahel
- Ambassade de France au Pakistan
- Ambassade de France au Sénégal
- Assemblée Nationale
- Association Coup de Cœur
- Association Nationale de Développement des Épiceries Solidaires (ANDES)
- Banque Mondiale
- Bureau de Coordination des Affaires Humanitaires des Nations unies (OCHA)
- Centre de Crise et de Soutien (CDCS) du Ministère de l'Europe et des Affaires étrangères (MEAE)
- Conseil Général de l'Essonne, Conseil Général de Seine-Saint-Denis
- Conseil Islamique Rhône Alpes - Grande Mosquée de Lyon
- Délégation de l'Union Européenne au Mali
- Délégation pour la société civile, l'engagement citoyen et la jeunesse, Ministère de l'Europe et des Affaires étrangères
- Deutsche Gesellschaft für Internationale Zusammenarbeit (GIZ)
- Direction Départementale de la Cohésion Sociale de l'Essonne (DDCS 91)
- Direction départementale de l'emploi, du travail et des solidarités de l'Essonne (DDETS 91)
- Direction Générale du Développement et de la Coopération de la Commission Européenne (EuropeAid)
- Direction Générale de l'Aide Humanitaire et de la Protection Civile de la Commission Européenne (ECHO)

- Direction Régionale et Interdépartementale de l'hébergement et du logement de la Seine-Saint-Denis (DRIHL 93)
- Federal Ministry for Economic Cooperation and Development (BMZ)
- Fonds de renforcement institutionnel et organisationnel (FRIO), projet soutenu par l'AFD
- Fonds des Nations unies pour l'Enfance (UNICEF)
- Fondation Muslim Relief
- Ministère de la femme, de la famille et de la protection de l'enfant du Sénégal
- Ministère de l'Éducation Nationale, de l'Alphabétisation et de la Promotion des Langues Nationales du Sénégal (MENAPLN)
- Ministère de l'Éducation Nationale du Burkina Faso
- Ministère de l'Éducation Nationale du Mali
- Office du Haut Commissaire des Nations unies pour les réfugiés (UNHCR)
- Organisation des Nations unies pour l'éducation, la science et la culture (UNESCO)
- Programme Alimentaire Mondial (PAM)
- Programme des Nations unies pour le développement (PNUD)
- Programme des Nations unies pour les établissements humains (UN Habitat)
- Région Ile-de-France
- Ville de Saint Ouen, Ville de Saint-Denis, Ville de Massy

Partenaires opérationnels

Action contre la Faim (ACF), Action Mopti, Agence du Don en Nature (ADN), Agence Nationale pour la Promotion de l'Emploi des Jeunes (ANPEJ), AGEVAM, Agir Ensemble Contre la Pauvreté, Al-Azhar University Gaza (AUG), Alliance Sahel, Al Karama, Amec-Ba, Amec-Mo, ANDES Potager de Marianne, ARDD, Association des Maîtres d'Écoles Coraniques de Ségou, Association de santé communautaire (ASACO) de Bankass, Association des relais communautaires pour le développement local de Mopti, Association Musulmane de Bienfaisance, Aumônerie musulmane régionale d'Ile de France, Association Unir Océan indien, Association SANAD pour l'action sociale, Associations de parents d'élèves (FEFFI) de 18 écoles que nous soutenons à Morombe, Antananarivo et Ampanihy à Madagascar, ATPIR, Baluchon, Banque Alimentaire de Paris et d'île-de-France, Basmeh & Zeitooneh, BLDA, Brigade régionale des ressources en eau de Tambacounda, Burj Barjane, CARE France, Cart'ONG, Centre Action Enfance Sénégal (CAES), CDC Habitat Adoma, Centre de Formation et d'Alphabétisation des Sourds (CFAS), Centre de Santé Communautaire Bandigara, CMDD, Coalition Nationale des Associations et ONG en Faveur de l'Enfant (CONAFE), Djenné, Koro, Bankass, Niono, Macina, Bla, Ségou centre, Centre for Mind and Body Medicine (CMBM), Commissariat à la Sécurité Alimentaire (CSA), Communes rurales de Sebikotane et de Kaffrine, Communes urbaines de Mopti, Fatoma, Sio et Socoura, Daara Cheick Moussa Gaye, Dar El Amal, Digicel, Direction inter-régionale des services pénitentiaires de Paris (DISP), Direction nationale de l'enseignement fondamental (DNEF) - Mali, Dons Solidaires, El Wafa, Environnement et Développement du Mali (ENDA Mali), Fédération des Associations Islamiques du Burkina Faso (FAIB), Fédération des Banques Alimentaires, Fédération Nationale des Associations des Maîtres d'Écoles Coraniques du Mali (FENAMEC), Fédération nationale des associations d'écoles coraniques du Sénégal (FNAEC), FINADEV, FOFIFA, Friendship International, Fondation Muslim Relief (FMR), Interlogement 93, Global Coalition to Protect Education from Attack (GCPEA), Global Community Engagement and Resilience Fund Social Change Factory (GCERF), GREF, Groupement de Promotion Féminine (GPF) Book Joom de Diagale Sine - Sénégal, Handicap International (HI), Helvetas, Institut Islamique Nouroul Maahide, Jafra Foundation for Relief & Youth Development, JP MORGAN, Legal Aid, Mairie de l'arrondissement 6 de Ouagadougou, Maison Rose (Unies Vers Elles), Maqsood Welfare Foundation, Medair, Ministère des Affaires Sociales (MoSA) au Liban, Ministères de l'Éducation Nationale de Madagascar, du Mali et du Sénégal, Ministère de la femme, de la famille, du genre et de la protection des enfants - Sénégal, Ministère des Affaires Religieuses et du Culte (MARC) du Mali, Mutuelle du Mandrara, Observatoire Pharos Organisation Internationale de la Francophonie (OIF), OpinionWay, Othman Consulting, PARC, PARD, PKPU Human initiative, Pouponnière de Bamako, Qualé, SAMI Foundation, Refetorio, Réseau Inter-agences pour l'Éducation en Situations d'Urgence (INEE) Doniblog - média Benberé, Réseau Migration Développement (REMIDEV), RLS, Samu Social 93, SCI and AICRL, SIAO 91, SAF ANDES, Fundación Save the Children España, Save the Children Sénégal, SARC, SIAPEP, SMA, SOCADIF, Somali Lifeline Organization (SOLO) SHPH, Sudanese Red Crescent Society (SRCS), Sukaar Foundation, Taliboul Khourane, Terre des Hommes Fondation (TDH), UNRWA, Vétérinaires sans Frontières Germany (VSF Germany), Wathi African Security Sector Network (ASSN), Women's Program Association, World Vision France, World Vision Sénégal, YKMI (Yayasan kemanusiaan Muslim Indonesia).

Qui sommes-nous ?

Fondé en 1991, le Secours Islamique France (SIF) est une Organisation Non Gouvernementale (ONG) de solidarité nationale et internationale, agissant depuis plus de 30 ans en France et dans le monde, là où les besoins humanitaires et sociaux l'exigent.

VISION

Le SIF croit en un monde bienveillant et plus juste où les besoins fondamentaux des personnes vulnérables sont satisfaits.

MISSION

Le SIF se consacre à réduire la pauvreté et la vulnérabilité en France et dans le monde, sans prosélytisme ni discrimination.

Il intervient là où les besoins humanitaires et sociaux l'exigent par la mobilisation de secours d'urgence, la mise en place de programmes de développement et d'actions de plaidoyer.

CHAMPS D'INTERVENTION

À l'international, le SIF est actif principalement dans quatre secteurs :

- > Éducation et promotion du bien-être de l'enfant
- > Sécurité alimentaire et moyens d'existence
- > Eau, hygiène et assainissement
- > Mise à l'abri et hébergement

En France, le SIF agit dans trois domaines de la lutte contre la précarité et l'exclusion :

- > Urgence sociale
- > Accompagnement Socio-économique
- > Insertion professionnelle et économie solidaire

En parallèle de ses activités opérationnelles d'aide, le SIF a développé une capacité de plaidoyer afin de témoigner et d'alerter la communauté internationale et les opinions publiques sur les conditions de vie des plus vulnérables.

Nos messages, portés notamment auprès des décideurs politiques, visent à les pousser vers de nouvelles solutions de résolution des situations problématiques.



Valeurs

Le SIF se fonde sur les valeurs humaines de l'islam, celles de la solidarité et du respect de la dignité humaine qu'il place au cœur de ses préoccupations.

Solidarité

Le SIF appelle, par son engagement, ses valeurs et ses missions, à la construction d'une solidarité humaine qui transcende les différences et les frontières. Cette solidarité et ce partage s'entendent envers les personnes défavorisées, mais aussi entre organisations qui les soutiennent, au travers de partenariats.

Respect de la dignité humaine

Le SIF s'attache avant tout au respect de la dignité humaine, intégrant dans ses actions solidaires et ses modes d'intervention un réel effort de connaissance et de compréhension des différents contextes sociaux, culturels et confessionnels des personnes aidées. Au-delà, il s'engage pour le bon vivre ensemble selon une éthique d'altérité.

Principes

Depuis sa création, le Secours Islamique France s'est engagé à respecter les principes qui sont le fondement de l'action humanitaire :

Impartialité & universalité

- > Aider les plus vulnérables, de façon équitable, avec humanité et sans distinction d'origine, de genre, de culture, de confession, de sensibilité ou d'appartenance politique..
- > Essayer toujours de les atteindre, même dans des conditions difficiles
- > Appliquer aussi ces principes à nos instances et personnels

Neutralité & indépendance

- > S'abstenir de prendre parti dans les conflits et les crises
- > Grâce à une indépendance à l'égard de tout organisme politique, économique, financier ou religieux

Responsabilité & transparence

- > Envers les bénéficiaires, pour leur fournir l'assistance dont ils ont besoin, de la manière la plus appropriée, en veillant à la qualité des actions mises en oeuvre et en réfléchissant à l'impact à plus long terme de l'aide apportée
- > Envers les donateurs en utilisant leurs contributions avec rectitude et transparence
- > Globalement, avec une approche responsable, tant au niveau social qu'environnemental, et en veillant au respect des contrats et engagements.

Des spécificités au service d'une ambition

Afin d'avoir plus d'impact sur les conditions de vie des plus vulnérables, le SIF, riche de sa diversité et de son inter-culturalité, se veut un acteur humanitaire et social majeur. À la fois fidèle à ses valeurs musulmanes et totalement inscrit dans le tissu des ONG françaises et mondiales, le SIF est pleinement engagé pour le :

- Développement humain
- > Bon vivre ensemble
- > Respect de l'environnement
- >

Axant son travail sur ces 3 piliers, le SIF développe une approche basée sur les droits humains - et en particulier sur les droits de l'enfant - et une gestion fondée sur les résultats. Il s'appuie sur son expérience et sur ses moyens, issus essentiellement de la générosité de ses donateurs, pour mener des actions pertinentes, rapides, qu'il veut de plus en plus intégrées. Il les entreprend en respectant les principes humanitaires et l'éthique musulmane dans l'utilisation des dons collectés.

Contrôles auxquels le SIF se conforme

- 1 Commissaire aux Comptes pour la certification annuelle des comptes (publiés sur www.secours-islamique.org).
- 2 Don en confiance, organisme de labellisation et de contrôle des associations et fondations faisant appel à la générosité publique.
Ce label engage, depuis 2011, le SIF à respecter des principes et des règles de déontologie concernant la gouvernance, la gestion et la communication.
- 3 Bailleurs pour les programmes subventionnés.

Gouvernance

L'Assemblée Générale (AG)

Organe suprême de délibération, l'AG s'est réunie deux fois en 2022 :

- Le 18 juin, pour l'approbation des comptes annuels, suite à la certification sans réserve par le Commissaire aux comptes EY (Ernst & Young) : Comptes, rapport et Essentiel 2021 sont parus sur notre site
- Le 10 décembre, en plénière, pour échanger sur certains chantiers stratégiques.
- L'AG se compose de quatre catégories de membres ayant adhéré à nos valeurs, avec au 31 décembre 2022 :
- Un membre fondateur - Rachid Lahlou, par ailleurs actuel Président - qui a porté l'Association depuis sa création. Il dispose d'un droit de vote avec voix délibérative au sein de l'AG et est membre de droit du CA
- Des membres cooptés au CA, membres de droit de l'AG, le temps de leur cooptation
- Des membres adhérents admis par le CA sur candidature. Ils cotisent, votent et sont éligibles à tout poste
- Potentiellement, mais aucun à ce jour, des membres honoraires nommés en raison d'appuis au SIF. Ils sont dispensés de cotisation, ne votent pas et ne sont pas éligibles.

Le CA peut se prononcer sur les radiations des membres pour non-paiement de la cotisation. En cas de motif plus grave, le membre intéressé serait préalablement appelé par le CA à fournir toutes les explications.

Le Conseil d'Administration (CA)

Instance dirigeante selon le mandat adopté par l'AG, le CA s'est réuni sept fois en 2022, pour discuter des dossiers stratégiques et valider les documents majeurs (budgets et plans prévisionnels, états financiers, arrêté des comptes...).

Fin 2022, le CA comptait 10 administrateurs, 2 cooptations restant à pourvoir. Statutairement, le CA peut compter entre 9 et 12 administrateurs, membre fondateur inclus :



- Une partie élue par l'AG, renouvelée par tiers tous les 3 ans. La détermination des membres sortants se fait par ordre d'ancienneté : 7 élus dont 2 à l'AG de décembre 2020
- L'autre, limitée au tiers du CA, cooptée par le CA : 2 cooptés lors du CA de décembre 2020.

Après chaque renouvellement d'un tiers du CA, le Bureau est revoté. Suite à l'AG de décembre 2020, le CA a ainsi réélu Rachid Lahlou comme Président. Les autres membres du Bureau ont été réélus tout début 2021. En plus des fonctions définies statutairement, le Président chapeaute les Relations extérieures et le Plaidoyer et il est le représentant légal et porte-parole de l'association dans tous les actes de la vie civile. Il est investi de tous pouvoirs à cet effet, pour le bon fonctionnement de l'association et l'accomplissement de sa mission. Il dirige par ailleurs la commission Finances du CA. De même, le Trésorier, en plus des prérogatives définies dans les statuts, intervient dans les commissions Contrôle/Évaluation et Finances du CA qu'il dirige et codirige respectivement.

Du fait du temps conséquent alloué à ces mandats spécifiques et dans l'intérêt de l'association, notre Président et notre Trésorier, ainsi que l'administrateur nommé Président du Comité Éthique du SIF reçoivent une rémunération telle qu'autorisée par la législation.

Les commissions du CA

Statutairement, des délégations de pouvoirs peuvent être conférées par le CA à des commissions ad hoc. Le CA, pour gagner en efficacité et en expertise, s'appuie ainsi sur cinq commissions et un comité dont il détermine les termes de référence et nomme les membres (mixtes CA et exécutif). Ces délégations sont révoquées d'office la veille du jour fixé pour la réunion de l'AG procédant au renouvellement d'un tiers du CA.

Le Comité Éthique

Ce Comité est chargé d'émettre des avis éthiques sur les questions qui se posent dans le travail du SIF. En 2022, il a également poursuivi les séminaires informant nos équipes de notre doctrine sociale (valeurs et principes d'action) et des fondements qui permettent de comprendre nos orientations et choix éthiques.

La Commission Finances (COFI)

Cette Commission étudie et émet des avis sur les documents financiers. En 2022, elle s'est réunie à six reprises pour faciliter la prise de décision sur les états financiers, les budgets prévisionnels et les comptes annuels.

La Commission Évaluation & Contrôle (COMEC)

Son rôle est de s'assurer que les actions menées sont conformes aux souhaits des donateurs et de prévenir les erreurs, conflits d'intérêt et fraudes. L'objectif est de protéger l'intégrité de nos biens et ressources, via des audits et évaluations des programmes mis en œuvre.

La Commission Ressources Humaines

Présidée par le Secrétaire Général, avec la participation de la Directrice RH et du Directeur Exécutif, elle contrôle l'administration du personnel et enrichit la politique RH basée sur les principes d'équité et de motivation. Le CA, dans le cadre du budget voté, lui a donné mandat de valider les modifications et avantages globaux, hors modifications individuelles, pour l'ensemble des salariés et pour les cadres dirigeants en particulier.



La Commission Image et Notoriété

Elle veille à la perception de nos communications écrites ou visuelles. Elle peut également donner son avis sur certains projets de communication.

La Commission des Programmes

Créée courant 2021, elle a pour vocation de travailler la stratégie opérationnelle pour les programmes en France et à l'international, notamment dans le cadre des stratégies pays déterminées sur trois ans.

L'Exécutif

Le Directeur Exécutif (DE), salarié, est nommé par le CA, sur proposition du Président, qui lui délègue ensuite la gestion quotidienne du SIF sous sa supervision. Le DE dirige le Comité Exécutif, en charge de la coordination de l'opérationnel et de l'exécution de la stratégie et des plans d'actions. Il regroupe les directrices et directeurs (recrutés par le DE et au moins un administrateur) des cinq départements : Programmes & Opérations Internationales, Mission Sociale France, Communication & Développement, Administration & Finances et Ressources Humaines.

Membres du CA

Conseil d'Administration au 31 décembre 2022



Président du Conseil d'Administration

Rachid Lahlou

Profession : Président-Fondateur du SIF
Chevalier de la Légion d'Honneur



1^{er} Vice-Président

Mohamed Ouazza

Profession : Enseignant



2^e Vice-Président

Hadija Oubrou

Profession : Surveillante en milieu éducatif et social



Secrétaire Général

Moustapha Mbodji

Profession : Informaticien



Trésorier

Rabeh Fartassi

Profession : Directeur Administratif et Financier



Administrateur

Louise Avon

Profession : Ancienne diplomate



Administrateur

Anne Hery

Profession : Directrice de Plaidoyer et relations institutionnelles de Handicap International



Administrateur

Mounib Saballah

Profession : Pricing Manager



Administrateur

Ismael Locate

Profession : Gérant de Sociétés et Commissionnaire en douane



Administrateur

Tareq Oubrou

Profession : Imam de la mosquée de Bordeaux

Pour une bonne gouvernance

Le SIF a son propre référentiel éthique : charte, code de conduite et code relatif aux conflits d'intérêts. Nous sensibilisons nos équipes aux principes de gestion désintéressée et de tolérance zéro (fraude, abus...), avec une procédure d'alerte. Sur la base des cas remontés, mieux déclarés, nous tâchons de renforcer la formation de nos équipes et nos outils.

Par ailleurs, nous poursuivons la mise en œuvre de nos politiques, formalisées et validées par le CA : Sécurité, Gestion des risques, Legs & libéralités, Environnement, Sauvegarde de l'enfant... Et nous mettons à jour, chaque année, le document unique d'évaluation des risques, obligatoire, une cartographie globale des risques et une par pays d'intervention, plans d'actions à l'appui.

Ces éléments constituent l'une des parties de notre dispositif de contrôle interne, pour une maîtrise de notre activité tant sur notre gestion - contrôlée en externe par notre Commissaire aux comptes et à tout moment par nos bailleurs et la Cour des comptes - que sur l'impact de nos programmes, évalués en interne comme en externe, notamment par les bailleurs. En particulier, nous veillons aux règles d'ECHO dont nous avons obtenu le certificat d'éligibilité au financement de l'aide humanitaire accordé par l'Union Européenne sur la période 2021-2027.

Dans le cadre du Label Don en Confiance (obtenu par le SIF depuis 2011), le contrôleur du Don en Confiance, outre sa venue régulière pour son examen annuel, a pu assister aux AG des 18 juin et 10 décembre 2022 et au CA du 9 décembre 2022.

En plus des textes du Don en Confiance, auxquels nous nous conformons, nous suivons les critères d'éthique et de transparence instaurés par Coordination SUD et le code de conduite du Mouvement international de la Croix-Rouge et du Croissant-Rouge.

Le SIF veille par ailleurs aux intérêts réciproques de ses cinq entités liées, qui sont abordées plus avant dans la partie Rapport financier. Elles précisent chaque année leurs échanges économiques avec le SIF, dans le cadre des conventions réglementées et contrôlées par le Commissaire aux comptes.

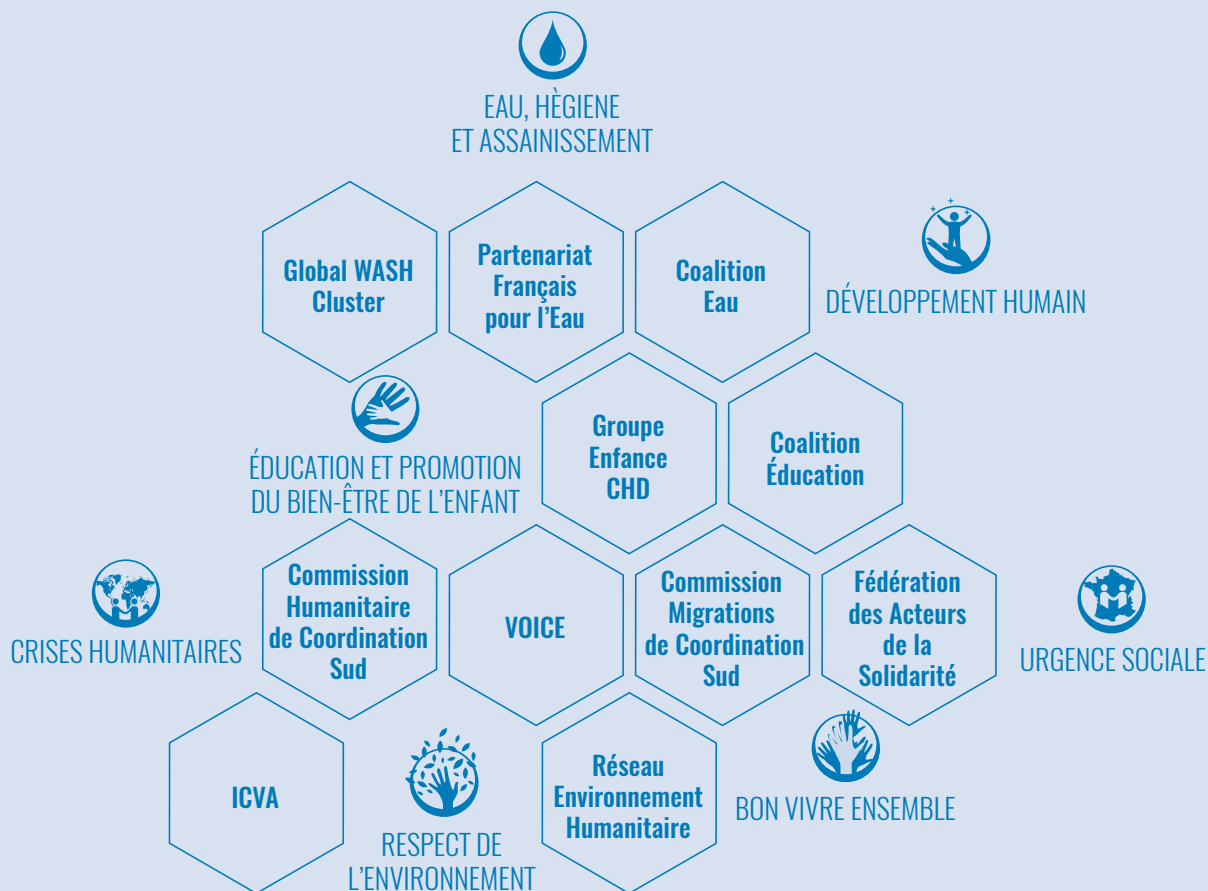
Cette dynamique d'amélioration continue est renforcée par un poste de Coordinatrice gouvernance associative et le développement d'outils de suivi d'indicateurs managériaux, stratégiques et de marqueurs qualité.

Relations extérieures

Le SIF est membre de plusieurs plateformes de solidarité en France et à l'international. En 2022, le SIF a poursuivi son engagement dans la gouvernance de ces structures, notamment au sein du Conseil d'Administration de Coordination SUD, de la Coordination Humanitaire et Développement et du Partenariat Français pour l'Eau. Le SIF siège au groupe de coordination de la Coalition Eau et a participé aux travaux de la Coalition Education, du Groupe Enfance, du Réseau Environnement Humanitaire, de la Commission Humanitaire et de la Commission Migrations de Coordination Sud. Au niveau international, le SIF s'est investi dans les activités de VOICE (Voluntary Organizations in Cooperation in Emergencies) et ICVA (International Council of Voluntary Agencies).

Le SIF est membre de :

- Plateformes de solidarité internationale : Coalition Eau, Coalition Éducation, Coordination Humanitaire et Développement et le Groupe Enfance, Coordination SUD, Effet Papillon, Global Wash Cluster, International Council of Voluntary Agencies, Partenariat Français pour l'Eau, Réseau Environnement Humanitaire, Voluntary Organizations in Cooperation in Emergencies.
- Plateformes nationales : Don en Confiance, Fédération des Acteurs de la Solidarité, France Générosités.







Secours Islamique France
10 rue Galvani 91300 Massy (France)
+33 (0) 1 60 14 14 99
www.secours-islamique.org



Le SIF est labellisé par le
Don en Confiance



Impression sur
papier recyclé